



## Welkom in de Bosstraat!

Beste ouder(s), leerlingen,

Wij heten je van harte welkom in onze school en danken je alvast voor het vertrouwen dat je in ons stelt. Het ganse schoolteam (directie, leerkrachten, onderhoudspersoneel en administratief personeel) wil zich ten volle inzetten voor de opvoeding, de begeleiding en het onderwijs van uw kind.

Onze school behoort tot de scholengemeenschap Polaris en staat garant voor een christelijk geïnspireerd, degelijk en eigentijds onderwijs.

Wij engageren ons om te werken aan de optimale ontwikkeling van elk kind.

Deze grote verantwoordelijkheid willen wij samen met jullie opnemen.

Wij staan daarom ook altijd klaar om bij vragen of problemen een oplossing te zoeken.

Beste ouders, wij rekenen op jullie steun bij het gezamenlijk opvoedingswerk en wensen jullie en de kinderen heel veel boeiende en leerrijke momenten.

Wij rekenen op een goede samenwerking!

Schoolteam 'De Bosstraat'

Ilse Brison en Silia Robberechts

Directeur(s)



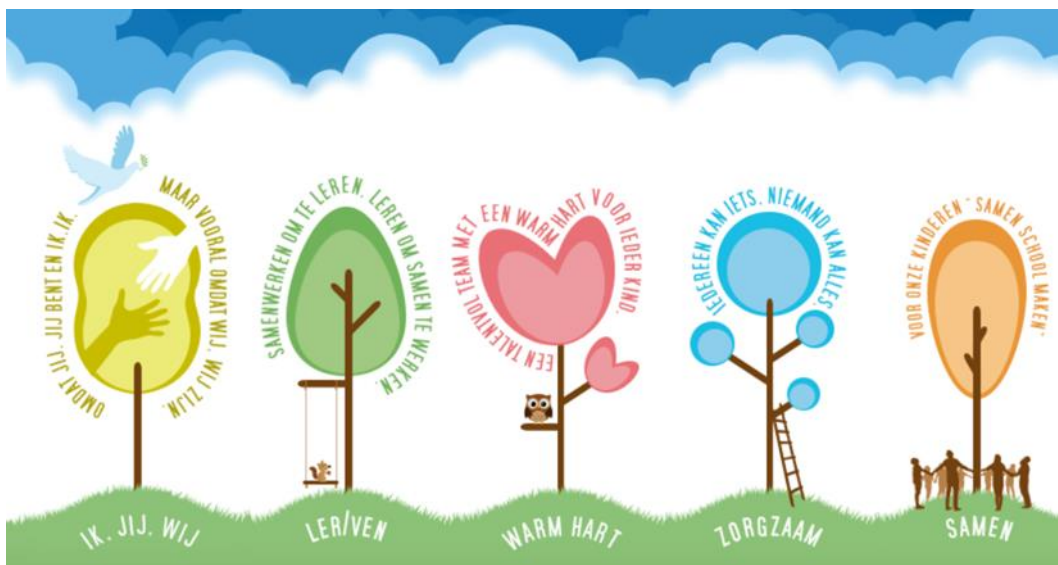
# ONS SCHOOLREGLEMENT



Door je kind in te schrijven in onze school ga je akkoord met ons schoolreglement.

Het schoolreglement bevat de **rechten en plichten** van elke leerling op school. Het schoolreglement omschrijft wat je van ons mag verwachten, maar ook wat wij van jou en je kind verwachten.

Soms is het nodig om ons schoolreglement aan te passen. We bespreken het schoolreglement dan op de schoolraad. Als er **wijzigingen** zijn aan ons schoolreglement of pedagogisch project, dan vragen we jou om opnieuw je akkoord te geven.



Onze visie en pedagogisch project

Engagementsverklaring van het  
katholiek onderwijs

- **Algemene informatie over onze school**

Hoe organiseren wij onze school?

Vaste instapdagen voor de kleinsten

Nieuwe inschrijving nodig?

Onderwijsloopbaan

Schooluitstappen

Verboden te roken

Verkoop, reclame en sponsoring

- **Wat mag je van ons verwachten?**

Hoe begeleiden we je kind?

Leerlingenevaluatie

Getuigschrift basisonderwijs

Met wie werken we samen?

Onderwijs aan huis en  
synchroon internetonderwijs

Revalidatie/logopedie  
tijdens de lestijden

Stappenplan bij ziekte of ongeval

Medicatiegebruik en andere medische handelingen

Privacy

- **Wat verwachten we van jou als ouder?**

Engagementsverklaring  
tussen jou en onze school

Ouderlijk gezag

Schoolkosten

Participatie

Gebruik van (sociale) media

Afspraken over  
communicatie

- **Wat verwachten we van je kind?**

Leerplicht en afwezigheden

Participatie leerlingenraad

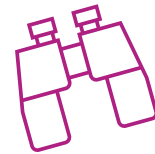
Wat mag en wat niet?

Herstel- en  
sanctioneringsbeleid

Betwistingen

Klachten

- **Onze visie en pedagogisch project**



- **De Bosstraat**

## Waar je kan groeien en openbloeien!

**Onze Bosstraat verwelkomt je en neemt je graag mee doorheen het verhaal van onze school. Elke boom vertelt een klein stukje over de visie van de school.**

- **Omdat jij, jij bent en ik, ik. Maar vooral wij, wij zijn**

In onze school omarmen we ieders uniek zijn. Respect, eerlijkheid, inlevingsvermogen, verantwoordelijkheid, rechtvaardigheid... zijn waarden die we voorleven en meegeven in een warme sfeer. We gaan respectvol om met ieders kwetsbaarheid en reiken de kinderen waarden en houdingen aan om hiermee om te gaan.

Als katholieke dialoogschool reiken we de hand aan kinderen uit alle culturen en geloofsovertuigingen.



- **Samenwerken om te leren. Leren om samen te werken.**

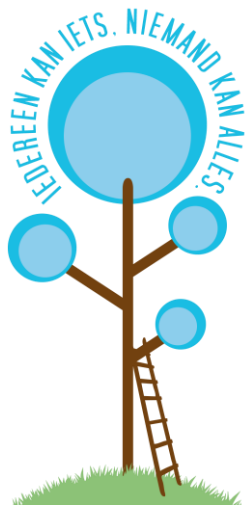
ZILL (het leerplan) is onze inspiratiebron om kinderen mee te nemen in het Zin krijgen in Leven en Leren. We bieden kwaliteitsvol onderwijs door in te zetten op o.a. attitudes, vaardigheden en kennis.

Elk kind mag en kan zijn eigen identiteit ontdekken. In verbondenheid met elkaar groeit hun ontwikkelkracht en veerkracht. Door het aanleren van de hedendaagse vaardigheden leren we onze kinderen richting geven en worden onze kleine burgers wereldburgers.

- **Een talentvol team, met een warm hart voor ieder kind**

Ons talentvol team staat open voor alle kinderen op een enthousiaste, positieve, zorgzame, creatieve en waarderende manier. Vanuit ons hart en met liefde voor het vak willen we basisvertrouwen creëren en ontmoetend communiceren. Als leerkracht zorgen we voor een geschikte aanpak in een optimale leeromgeving. Zo bieden we onze leerlingen maximale ontwikkelkansen.





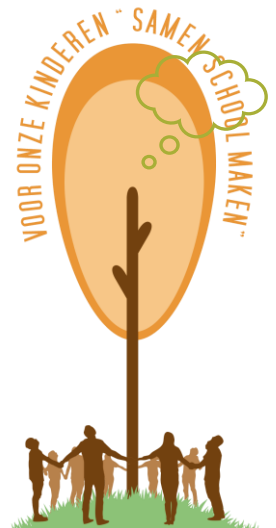
- **Iedereen kan iets, niemand kan alles**

Door ons te focussen op een krachtige leeromgeving bieden we groeikansen aan elk kind en leren we van elkaar. We trachten ieder kind persoonlijk te benaderen en te laten schitteren op zijn of haar manier. In onze zorgwerking hechten we belang aan een goede communicatie met alle betrokkenen. Zo kunnen we samen zoeken naar gepaste hulp en ondersteuning.

- **Voor onze kinderen “ Samen school maken”**

Om te groeien nodigen we jou, ouder, uit om deel te nemen aan het samen school maken. We kijken met open ogen naar de wereld om ons heen en verrijken onze werking met jouw hulp. Tevens maken we deel uit van de scholengemeenschap ‘Polaris’, waarbinnen we kennis en ervaringen delen. We werken samen met de oudervereniging, de schoolraad, de lokale gemeenschap en de vele vrienden van onze school. Eveneens doen we beroep op de deskundige hulp van externen, waaronder het VCLB Leuven en het ondersteuningsnetwerk Noord-Brabant.

“Samen school maken” is samen streven naar eensgezindheid, elkaar bemoedigen en elk onze bijdrage leveren aan de opvoeding van onze kinderen



[Terug naar overzicht](#)

- **Engagementsverklaring van het katholiek onderwijs**

Ons pedagogisch project kadert in het bredere project van de **katholieke dialoogschool**. Op onze school is iedereen welkom, wie je ook bent en wat je achtergrond ook is. Samen leven in dialoog met elkaar vinden we belangrijk. Vanuit het voorbeeld van Jezus nodigen we je uit op zoek te gaan naar wat leren en leven voor jou kunnen betekenen.

Kiezen voor een katholieke dialoogschool vraagt betrokkenheid van iedereen. Van ons mag je verwachten dat we je zoveel mogelijk betrekken in het samen school maken. Onze school is voor je kind een leer- en leefwereld die bijdraagt aan de opvoeding die je je kind zelf wilt geven.

Kiezen voor een katholieke dialoogschool betekent vertrouwen stellen in de manier waarop wij als school vandaag het project van de katholieke dialoogschool vormgeven. Als katholieke dialoogschool verwachten we dat je een echte partner van ons bent in de vorming van je kind. Dat houdt ook in dat je kind deelneemt aan de lessen rooms-katholieke godsdienst.

De [volledige tekst van de engagementsverklaring](#) vind je op de website van Katholiek onderwijs Vlaanderen.

[Terug naar overzicht](#)

# 1 Algemene informatie over de school

## 1.1 Hoe organiseren wij onze school?



De eindverantwoordelijke van de school is het schoolbestuur. Ons schoolbestuur is:

**Katholiek Onderwijs Dijle Demer vzw**  
Aarschotsesteenweg 39  
ondernemingsnummer: 0464.016.326  
e-mailadres: [info@kodid.be](mailto:info@kodid.be)  
website: [www.kodid.be](http://www.kodid.be)  
RPR, bevoegde ondernemingsrechtbank te Leuven,  
Vaartstraat 5, 3000 Leuven

### Organisatie

In deze brochure vind je info over onze school, zoals:

- onze schooluren,
- de middagopvang,
- de voor- en naschoolse opvang,
- wie het schoolbestuur is.

Wil je meer weten over ons team of bekijk je graag enkele sfeerbeelden, neem dan zekere eens een kijkje op onze website: [www.debosstraat.be](http://www.debosstraat.be)

[Terug naar overzicht](#)

## 1.2 Vaste instapdagen voor de kleinsten



Je kind kan tussen 2,5 en 3 jaar op onze school starten op één van de volgende instapdagen:

- 1ste schooldag na elke schoolvakantie: na de zomer-, herfst-, kerst-, krokus- en paasvakantie
- 1ste schooldag van februari
- 1ste schooldag na Hemelvaartsdag

Op de [website van de Vlaamse overheid](#) kun je de eerstvolgende instapdatum van je kind berekenen.

Wordt je kind 2,5 jaar op een instapdatum? Dan mag je kind al vanaf die dag naar school.

Is je kind al 3 jaar? Dan gelden de instapdata niet. Je kind kan dan elke schooldag starten in de kleuterklas.

[Terug naar overzicht](#)

## 1.3 Nieuwe inschrijving nodig?



Door het schriftelijk goedkeuren van ons pedagogisch project en dit schoolreglement, is je kind ingeschreven in onze school. Eenmaal ingeschreven, blijft je kind normaal bij ons ingeschreven.

Een kind dat ingeschreven is in de kleuterschool hoeft zich niet opnieuw in te schrijven bij de overgang naar het eerste leerjaar in de school.

De inschrijving van je kind eindigt wanneer je beslist om je kind van school te veranderen of wanneer je kind bij wijze van tuchtmaatregel definitief werd uitgesloten.

Wanneer tijdens zijn of haar schoolloopbaan de nood aan aanpassingen voor je kind wijzigt, kan het zijn dat de vastgestelde onderwijsbehoeften van die aard zijn dat ofwel een verslag nodig is ofwel een bestaand verslag gewijzigd moet worden. In deze gevallen organiseert de school een overleg met de klassenraad, de ouders en het CLB. Op basis van dit overleg en nadat het verslag werd afgeleverd of gewijzigd, beslist de school om de leerling op vraag van de ouders studievoortgang te laten maken op basis van een individueel aangepast curriculum (IAC) of om de inschrijving van de leerling voor het daaropvolgende schooljaar te ontbinden.

Bij elke wijziging van het schoolreglement zullen we opnieuw je schriftelijk of digitaal akkoord vragen. Indien je niet akkoord gaat met de wijziging, dan wordt de inschrijving van je kind beëindigd op 31 augustus van het lopende schooljaar.

[Terug naar overzicht](#)

## 1.4 Onderwijsloopbaan



### 1.4.1 Taalscreening niveau Nederlands

Onze school moet voor elke leerling bij het begin van de leerplicht een taalscreening uitvoeren. Die taalscreening onderzoekt hoe goed je kind Nederlands kan. Indien op basis van de resultaten blijkt dat je kind het Nederlands niet genoeg beheerst, dan volgt je kind een taalintegratietraject dat aansluit bij zijn specifieke noden. De taalscreening gebeurt niet voor anderstalige nieuwkomers. Zij krijgen sowieso een aangepast taalintegratietraject.

### 1.4.2 Naar het lager onderwijs

Meestal stapt je kind over van de kleuterklas naar de lagere school als het 6 jaar is (of wordt voor 1 januari van het lopende schooljaar). De klassenraad van het kleuteronderwijs en indien nodig het lager onderwijs hebben een belangrijke rol bij de toelating tot het lager onderwijs. Het is belangrijk dat je kind in het voorafgaande schooljaar 290 halve dagen effectief aanwezig was in het kleuteronderwijs. Was je kind geen 290 halve dagen effectief aanwezig in het kleuteronderwijs? Dan gelden er strengere toelatingsvoorwaarden tot het lager onderwijs.

Misschien wil je je kind vroeger naar het lager onderwijs laten gaan. De overstap hangt dan af van de beslissing van de klassenraad van het kleuteronderwijs en eventueel ook van die van het lager onderwijs.

Is je kind al 6 jaar en voldoet het aan de toelatingsvoorwaarden, maar is het volgens jou nog niet klaar voor de lagere school? Je kind kan dan nog maximaal één jaar kleuteronderwijs volgen. De klassenraad van het kleuteronderwijs geeft je een advies.

### 1.4.3 Zittenblijven in het kleuteronderwijs of in het lager onderwijs

Op basis van ons pedagogisch project creëren we een leeromgeving waarin je kind een doorlopend leerproces kan volgen. We stemmen de lessen zoveel mogelijk af aan de voortgang in ontwikkeling van je kind.

De klassenraad beslist, of je kind wel of niet kan overgaan naar een volgend jaar. De beslissing om niet over te gaan, nemen we omdat we ervan overtuigd zijn dat dit voor je kind de beste oplossing is. We doen dat in het belang van de ontwikkeling van je kind. We motiveren die beslissing schriftelijk en lichten ze mondeling toe. We geven ook aan welke bijzondere aandachtspunten er voor het volgende schooljaar voor je kind zijn.

### 1.4.4 Indeling in leerlingengroepen

De school beslist in welke leerlingengroep je kind, die in de loop van zijn onderwijsloopbaan van school verandert, terecht komt. Ook bij de overgang naar een ander jaar (met meerdere klassen) beslissen wij autonoom in welke groep je kind zal zitten. Soms delen we de leerlingengroepen opnieuw in als er nieuwe leerlingen bij komen (bv. in de kleuterschool na een instapdatum).



#### 1.4.5 Langer in het lager onderwijs

Nadat je kind het getuigschrift basisonderwijs heeft behaald, kan het geen lager onderwijs meer volgen, tenzij de klassenraad van de school waar je kind het voorafgaande schooljaar lager onderwijs volgde een gunstig advies geeft. De klassenraad geeft dit advies op jouw vraag. Na kennisneming van en toelichting bij het advies van de klassenraad neem jij als ouder een beslissing.

Wordt je kind 14 jaar voor 1 januari van het lopende schooljaar? Dan kan het nog één schooljaar lager onderwijs volgen. Daarvoor is wel een gunstig advies van de klassenraad waar je kind het voorafgaande schooljaar lager onderwijs volgde nodig. De klassenraad geeft dit advies op jouw vraag of op eigen initiatief. Na kennisneming van en toelichting bij het advies van de klassenraad neem jij als ouder een beslissing.

Je kind kan geen lager onderwijs meer volgen als het 15 jaar wordt voor 1 januari van het lopende schooljaar.

#### 1.4.6 Uitschrijving

*\* Let op: wanneer we spreken over een GC-verslag of IAC-verslag bedoelen we hiermee ook het gemotiveerd verslag of het verslag opgemaakt voor 1 september 2023.*

Eenmaal ingeschreven, blijft je kind ook de volgende schooljaren bij ons ingeschreven. De inschrijving stopt enkel als één van de volgende situaties zich voordoet:

- Je kind voldoet niet langer aan de toelatingsvoorwaarden.
- Je kind verlaat zelf onze school.
- Je kind wordt als gevolg van een tuchtmaatregel definitief van school gestuurd.
- Je kind is ingeschreven onder ontbindende voorwaarde en na afweging blijkt dat het voor je kind niet mogelijk is om het gemeenschappelijk curriculum te volgen. Als we ook een individueel aangepast curriculum niet haalbaar zien, kan de inschrijving na overleg met jou als ouder en het CLB ontbonden worden en stopt in dat geval:
  - ofwel op het moment dat je kind in een andere school ingeschreven is en uiterlijk een maand (vakantieperioden niet inbegrepen) na onze beslissing;
  - ofwel op het einde van het huidige schooljaar;
  - ofwel op het einde van het daaropvolgende schooljaar.
- Je kind is reeds ingeschreven maar zijn noden wijzigen. We onderscheiden daarbij twee situaties:
  - Het CLB maakt een IAC-verslag op omdat ook na redelijke aanpassingen het voor je kind niet mogelijk is om het gemeenschappelijk curriculum te blijven volgen. De inschrijving kan dan na overleg met jou als ouder en het CLB ontbonden worden en stopt in dat geval ofwel op het einde van het huidige schooljaar ofwel op het einde van het daaropvolgende schooljaar, tenzij we een individueel aangepast curriculum haalbaar zien.
  - Het CLB wijzigt het IAC-verslag\* omdat ook na redelijke aanpassingen het voor je kind niet mogelijk is om het individueel aangepast curriculum te blijven volgen. De inschrijving kan dan na overleg met jou als ouder en het CLB ontbonden worden en stopt in dat geval ofwel op het einde van het huidige schooljaar, ofwel op het einde van het daaropvolgende schooljaar.

Je gaat niet akkoord met een nieuwe versie van het schoolreglement. De inschrijving stopt dan op het einde van het lopende schooljaar.

[Terug naar overzicht](#)

## 1.5 Schooluitstappen



Elk schooljaar maken we met onze leerlingen enkele leerrijke uitstappen. Dit schooljaar organiseren we de volgende schooluitstappen:

In de bijlagen vind je een overzicht van die schooluitstappen.

Doel van ééndaagse uitstappen:

Uitstappen van een dagdeel of van één dag worden steeds ingericht met een pedagogisch doel. Een leeruitstap wil steeds een illustratie zijn bij wat in de klas aan bod komt. Ons onderwijs wil immers zo dicht mogelijk bij de realiteit staan.

Aanbod van ééndaagse uitstappen:

- toneelvoorstellingen
- sportdagen
- zwemmen (derde kleuterklas en lagere school)
- leeruitstappen

Je kind is verplicht deel te nemen aan schooluitstappen die korter zijn dan één schooldag.

Doel van meerdaagse uitstappen:

Meerdaagse uitstappen beogen naast cognitieve ook vooral socio-emotionele doelstellingen. Een openluchtclass maakt het als geen ander middel mogelijk om binnen de vertrouwde veilige omgeving van de klasgroep een betekenisvolle groei in o.a. zelfstandigheid, sociale omgang en vele andere attitudes te realiseren. In de loop van de lagere school neemt uw kind deel aan verschillende openluchtclassen.

Voor alle kinderen is dit een boeiende belevenis om samen met klasgenootjes op stap te gaan. Bovendien kan de klas de aangeleerde theoretische kennis omzetten in de praktijk en kunnen heel wat sociale vaardigheden geoefend worden.

Aanbod van meerdaagse uitstappen om de 2 jaar:

- openluchtclassen (1<sup>ste</sup> graad)
- zeeklass (2<sup>de</sup> graad)
- bosklassen (3<sup>de</sup> graad)

We streven er als school ook naar om alle kinderen te laten deelnemen aan schooluitstappen die één schooldag of langer duren (meerdaags). Die activiteiten maken deel uit van ons onderwijsaanbod. Door het schoolreglement te ondertekenen, gaan we ervan uit dat je op de hoogte bent van de schooluitstappen die we organiseren. Als je niet wenst dat je kind meegaat op één van de schooluitstappen die één dag of langer duren, dan moet je dat vooraf schriftelijk melden. Leerlingen die niet deelnemen aan de schooluitstap moeten op school aanwezig zijn.

Vanaf de derde kleuterklas gaan de leerlingen zwemmen. De leerlingen van de derde kleuterklas gaan +/- 3 keer zwemmen. De kinderen van de lagere school gaan om de 3 weken (een heel uur) zwemmen. De school neemt een deel van de kosten van het zwemmen op zich. In de 3de kleuterklas en het 6de leerjaar worden geen kosten aangerekend en neemt de school de kosten volledig op zich. De prijs kan je in de bijlage vinden.

[Terug naar overzicht](#)

## 1.6 Verboden te roken



Op school geldt steeds een rookverbod. Het verbod geldt voor het volledige schooldomein, dus ook de open plaatsen en aan de schoolpoort. Het rookverbod geldt voor iedereen die de school betreedt: leerlingen, ouders, personeel, bezoekers ...

Ook verdamers zoals de elektronische sigaret, heatstick en de shisha-pen vallen onder het rookverbod, zelfs als ze geen nicotine en tabak bevatten.

Als je kind het rookverbod overtreedt, kunnen we een sanctie opleggen.

Als je vindt dat het rookverbod op onze school niet goed nageleefd wordt, dan kun je terecht bij de directie.

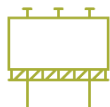
Het rookverbod geldt ook tijdens activiteiten die wij als school organiseren, zoals schooluitstappen.



*Je kind heeft recht op een gezonde omgeving*

[Terug naar overzicht](#)

## 1.7 Verkoop, reclame en sponsoring



Wij mogen geen handelsactiviteiten uitoefenen, zoals de permanente verkoop van groentepakketten aan ouders, alleen om onszelf of bepaalde derden te verrijken. Het is wel toegestaan om beperkte winst te maken om onze werking te bekostigen. Die handelsactiviteiten moeten passen in de normale dienstverlening aan onze leerlingen of in de afwerking van het programma.

We maken geen reclame bij verplichte activiteiten (bv. lichamelijke opvoeding in de gymzaal) of leermiddelen (bv. in een werkboek of agenda). Bij een facultatieve activiteit, zoals een meerdaagse schooluitstap, mogen we enkel de naam vermelden van de persoon of organisatie die ons hielp die gratis of tegen een lagere prijs aan te bieden.

De reclame of sponsoring:

- moet verenigbaar zijn met de pedagogische en onderwijskundige taken en doelstellingen van onze school;
- mag geen schade berokkenen aan de geestelijke en/of lichamelijke toestand van onze leerlingen;
- moet in overeenstemming zijn met de goede smaak en het fatsoen;
- mag de objectiviteit, de geloofwaardigheid, de betrouwbaarheid en de onafhankelijkheid van onze school niet in het gedrang brengen.

Op basis van die principes maken we de volgende concrete afspraken:

**De door het schoolbestuur verstrekte leermiddelen of verplichte activiteiten moeten vrij blijven van reclame.**

**Facultatieve activiteiten (vb. schoolreis, bosklassen,...) moeten vrij blijven van reclame, behalve wanneer die enkel verwijst naar het feit dat de activiteit of een gedeelte van de activiteit ingericht werd door middel van een gift, een schenking of een prestatie of verricht**

werd onder de reële prijs door een bij name genoemde natuurlijke persoon, rechtspersoon of een feitelijke vereniging.

Reclame en sponsoring mogen niet kennelijk onverenigbaar zijn met de pedagogische en onderwijskundige taken en doelstellingen van de school. Dit principe betekent dat er geen schade mag berokkend worden aan de geestelijke en/of lichamelijke gesteldheid van leerlingen en dat sponsoring en reclame in overeenstemming moet zijn met de goede smaak en het fatsoen.

Reclame en sponsoring mogen de objectiviteit, de geloofwaardigheid, de betrouwbaarheid en de onafhankelijkheid van de school niet in het gedrang brengen.

Elke vorm van reclame en sponsoring wordt individueel door het Schoolbestuur beoordeeld. Als ouders het niet eens zijn met beslissingen van de school inzake sponsoring, kunnen zij daarover een klacht indienen bij de Commissie Zorgvuldig Bestuur. Er dient door de ouders eerst contact opgenomen te worden met het bestuur.

Personen en bedrijven die de school sponsoren worden vermeld tijdens een activiteit georganiseerd door de school.

[Terug naar overzicht](#)

## 2 Wat mag je van ons verwachten?

### 2.1 Hoe begeleiden we je kind?



#### 2.1.1 Leerlingenbegeleiding

Wij hebben de opdracht om voor elke leerling in kwaliteitsvolle leerlingenbegeleiding te voorzien. Dat doen wij door:

Onze school voert een beleid op leerlingenbegeleiding. Dit houdt onder meer in dat we gericht de evolutie van je kind volgen. Dit doen we door te werken met een leerlingvolgsysteem (LVS). Sommige kinderen hebben op bepaalde momenten nood aan gerichte individuele begeleiding. Andere kinderen hebben constant nood aan individuele zorg.

Als je kind specifieke onderwijsbehoeften heeft, kan je dit melden aan het zorgteam of aan de directie. Specifieke onderwijsbehoeften is een breed begrip. Het betekent dat je kind mee als gevolg van een fysieke, emotionele, verstandelijke of zintuiglijke beperking niet zomaar aan het gewone lesprogramma kan deelnemen. De school kan ook zelf aanpassingen voorstellen op basis van de vaststellingen in de loop van het schooljaar. Ook dan gaan we steeds in overleg met jou. Welke maatregelen aan de orde zijn, zal afhangen van wat jouw kind nodig heeft en wat de school kan organiseren. Als school zijn we verplicht om redelijke aanpassingen te voorzien als jouw kind daar nood aan heeft. Het is niet mogelijk om hier als ouder verzet tegen aan te tekenen.

We zullen in overleg met jou als ouder vastleggen hoe de individuele begeleiding van jouw kind georganiseerd zal worden. Daarbij zullen we aangeven wat je van de school kan verwachten en wat wij van jou als ouder verwachten. We verwachten dat je ingaat op onze vraag tot overleg en de afspraken die we samen maken opvolgt en naleeft.

Onze school streeft er naar alle kinderen een brede basisvorming te bieden.

De leerkrachten differentiëren in de klas en gaan met verschillende niveaugroepen aan de slag.

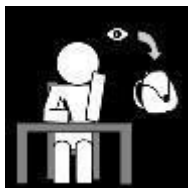
De leerlingbegeleider (zorgcoördinator) vangt, in breed overleg, kinderen op waarbij zich problemen stellen die niet binnen de klas alleen kunnen worden verholpen. Extra hulp is bedoeld om remmingen, stoornissen in een vastgelopen leerproces op te heffen zodat de kinderen weer kunnen aansluiten bij de klasgroep. Via regelmatig overleg met de leerlingbegeleider en na diagnose wordt er geprobeerd een zo efficiënt mogelijk handelingsplan (indien nodig) op te stellen voor de kinderen. We willen met de hele school, van de eerste tot de laatste klas, oog hebben voor de moeilijkheden, er rekening mee houden en er in de mate van het mogelijke ook daadwerkelijk iets aan doen.



*Je kind heeft het recht om ongestoord te ontwikkelen en te groeien*

### 2.1.2 Huiswerk

Een aloud en nog steeds actueel probleem: voor sommigen altijd te veel, voor anderen nooit genoeg. De school wil zeker niet overdrijven maar het is niet meer dan normaal dat er moet gewerkt en gestudeerd worden. Het kan helemaal niet de bedoeling zijn dat lagere schoolkinderen na schooltijd nog uren bezig zijn; aan de leerkrachten wordt uitdrukkelijk opgelegd dat ze de taakbelasting van de kinderen goed bewaken. Als ouder is het wellicht zinvol om ook de andere tijdsbesteding van de kinderen voor ogen te houden. De druk komt niet altijd van de school.



Als richtlijn hanteren wij de volgende tijd om aan huiswerk en lessen te spenderen:

- Eerste graad: 20 min
- Tweede graad: 35 min
- Derde graad: 50 min.

De school voorziet een rustig moment op maandag, dinsdag en donderdag tussen 15.45 uur en 16.15 uur om huiswerk te maken. Dit valt tijdens de betalende opvang en wordt vrijwillig ingevuld door leerkrachten.



*Je kind heeft recht op genoeg rust en vrije tijd*

### 2.1.3 Agenda van je kind

De leerkrachten kijken de klasagenda van de kinderen dagelijks na. We dringen er dan ook op aan dat de ouders de agenda regelmatig nakijken, minstens éénmaal per week ondertekenen en de werken en de lessen van de leerlingen goed opvolgen. Controle en interesse van de ouders is onontbeerlijk. Er is geen enkele lagere schoolleerling die volledige zelfstandigheid aankan. Bovendien is interesse vanwege de ouders een niet te onderschatten motivatie. Als taken/lessen om één of andere reden niet kunnen worden gemaakt/geleerd, graag een seintje



aan de leerkracht.

De leerkrachten van de kleuterschool houden u op de hoogte via een heen- en weermapje.

De leerkrachten zullen mail/Questi in de toekomst alsmear meer gebruiken als communicatiemiddel met de ouders.

[Terug naar overzicht](#)

## 2.2 Leerlingenevaluatie



### 2.2.1 Breed evalueren

Brede evaluatie gaat uit van de groei van leerlingen en volgt die groei op. Daarbij wordt de totale persoon voor ogen gehouden. We willen je kind vertrouwen geven om te leren en zich verder te ontwikkelen. Via brede evaluatie krijgt je kind inzicht in zijn eigen leerproces.

We maken volgende afspraken rond leerlingenevaluatie:

#### Evaluaties in de kleuterschool

In de kleuterschool worden kinderen systematisch opgevolgd en geëvalueerd. Daarvoor hanteren we eigen observaties, genormeerde toetsen, gesprekken met ouders en intern overleg. Op oudercontacten worden ouders hierover ingelicht.

Tot slot sluiten we externe hulp niet uit als de problematiek de draagkracht van onze school overschrijdt. Er worden dan ook extra overlegmomenten ingepland met alle partijen nl. MDO's (ouders, leerkrachten, directie, externen,...) om de vorderingen te bespreken.

#### Evaluaties in de lagere school

Onze school beseft hoe belangrijk het is dat kinderen niet alleen bepaalde dingen weten en kunnen reproduceren, maar dat ze leerstrategieën, breed inzetbare oplossingsmethoden of denkvaardigheden beheersen en attitudes integreren.

Om deze te evalueren past de school verschillende mogelijkheden toe : observeren, het afnemen van tests, het voeren van gesprekken, ...

In de lagere school worden leerlingen geëvalueerd met verschillende bedoelingen:

- Productevaluatie: enkel het resultaat van het leerproces wordt geëvalueerd.
- Procesevaluatie: evaluatie van de weg naar het eindproduct. Bij procesgerichte evaluatie is het beoordelen van de prestaties vooral een middel om iets te doen aan de begeleiding van de leerling. De evaluatie stelt de leerkracht in staat om op maat gesneden feedback en remediëring te voorzien voor de leerling, of om zijn/haar didactisch handelen bij te sturen.

### 2.2.2 Rapporteren



De leerlingen krijgen 4 maal per jaar een rapport.

De ouders moeten de rapporten en de toetsen handtekenen.

In principe wordt het rapport meegegeven met het kind. We veronderstellen dat gescheiden ouders de schoolresultaten aan elkaar doorspelen. Indien u wenst voor beide ouders een rapport te ontvangen, moet dit schriftelijk gevraagd worden aan de directie voor het lopende schooljaar. Dit rapport kan persoonlijk afgehaald worden op school.

## 2.3 Getuigschrift basisonderwijs



Of een leerling het getuigschrift basisonderwijs krijgt, hangt af van de beslissing van de klassenraad. De klassenraad gaat na of de eindtermgerelateerde leerplandoelen voldoende in aantal en beheersingsniveau zijn behaald. Daarbij zal de groei die je kind doorheen zijn onderwijsloopbaan maakte, en de zelfsturing die je kind toont, zeker een rol spelen.

Ook leerlingen die een individueel aangepast curriculum volgen, waarbij het curriculum nauw aanleunt bij het gemeenschappelijk curriculum, kunnen in aanmerking komen voor het getuigschrift basisonderwijs. De klassenraad beslist of de eindtermgerelateerde leerplandoelen voldoende in aantal en beheersingsniveau zijn behaald.

Meer informatie vindt u op deze site

<https://onderwijs.vlaanderen.be/nl/ouders/naar-school/naar-het-secundair-onderwijs/naar-het-voltijds-gewoon-secundair-onderwijs#Getuigschrift-basisonderwijs>

Wanneer we het getuigschrift uitreiken, kun je vinden op de schoolkalender. **De algemene regel is dat de beslissing omtrent het getuigschrift basisonderwijs uiterlijk op 30 juni door de school aan de ouders wordt meegedeeld..**

De datum van uitreiking is ook de ontvangstdatum voor het instellen van beroep. Als je niet aanwezig bent op de uitreiking, dan geldt 1 juli als datum van ontvangst voor het instellen van beroep.

Behaalt je kind geen getuigschrift basisonderwijs? Dan ontvang je een schriftelijke motivering waarom het getuigschrift niet werd uitgereikt. We geven daarbij ook bijzondere aandachtspunten voor de verdere onderwijsloopbaan van je kind. Je krijgt een verklaring waarin het aantal en de soort gevolgde schooljaren lager onderwijs van je kind staat.

Ouders die niet akkoord gaan met het niet toekennen van een getuigschrift basisonderwijs aan hun kind, hebben toegang tot een [Beroepsprocedure niet-uitreiken getuigschrift basisonderwijs](#).

## 2.4 Met wie werken we samen?

### 2.4.1 Centrum voor leerlingenbegeleiding (CLB)

De school werkt samen met het centrum voor leerlingenbegeleiding (CLB):

#### Vrij CLB Leuven

Centrum voor Leerlingenbegeleiding voor Vrij en Gemeentelijk Onderwijs

Karel Van Lotharingenstraat 5, 3000 Leuven

016 28 24 00

[info@vclbleuven.be](mailto:info@vclbleuven.be)

[directie@vclbleuven.be](mailto:directie@vclbleuven.be)

[www.vclbleuven.be](http://www.vclbleuven.be)

In elke school is een *CLB-team* gezamenlijk verantwoordelijk voor de begeleiding. De CLB-anker is het aanspreekpunt voor leerlingen, ouders en leerkrachten en is op bepaalde vaste tijdstippen aanwezig op school. De arts en verpleegkundige staan in voor de systematische contactmomenten (de vroegere medische onderzoeken), vaccinaties en vragen over gezondheid. De namen en contactgegevens van de CLB-medewerkers van onze school vind je:

- op de website van de school;
- op de website van Vrij CLB Leuven ([www.vclbleuven.be](http://www.vclbleuven.be) > praktisch > onze scholen);
- in een flyer die de nieuwe leerlingen krijgen bij de start van het schooljaar.

Het CLB heeft als opdracht om leerlingen te begeleiden op school en in de maatschappij.

Die begeleiding situeert zich op vier domeinen:

- het leren en studeren
- de onderwijsloopbaan
- de preventieve gezondheidszorg
- het psychisch en sociaal functioneren

Samen met het CLB hebben we afspraken en aandachtspunten voor de leerlingenbegeleiding vastgelegd. Dit zijn concrete afspraken over de dienstverlening tussen de school en CLB:

- CLB denkt mee na over initiatieven om betrokkenheid van ouders te verhogen
- CLB ondersteunt de werking van de school rond welbevinden en betrokkenheid
- CLB kan directie en leerkrachten informeren m.b.t. wetgeving leerplichtcontrole
- CLB kan school ondersteunen m.b.t. aanpak/stappenplan problematische afwezigheden

Als dat nodig is, zoekt de CLB-medewerker naar gepaste schoolexterne hulp. Voor intensieve vormen van begeleiding binnen de integrale jeugdhulp kan het CLB een aanvraagdossier opstellen.

Het CLB heeft een bijzondere opdracht voor leerlingen met specifieke onderwijsbehoeften. De CLB-medewerkers brengen in overleg met leerling, ouders en school de wenselijke aanpassingen in kaart.

Het CLB kan onder bepaalde voorwaarden een GC-verslag opstellen, waarin de nood aan leersteun gemotiveerd wordt. Hiermee kan de school leersteun vanuit het leersteuncentrum inschakelen. Als



het volgen van het gemeenschappelijke curriculum met redelijke aanpassingen niet haalbaar blijkt, kan het CLB ook een IAC-verslag opstellen voor toegang tot een individueel aangepast curriculum of een OV4-verslag voor toegang tot opleidingsvorm 4.<sup>1</sup>

Om tijdig bepaalde gezondheids- of ontwikkelingsproblemen op te sporen, organiseert het CLB in bepaalde leerjaren een systematisch contactmoment (vroegere medisch onderzoek). In het basisonderwijs is dat het geval voor de leerlingen van de eerste kleuterklas, het eerste leerjaar, het vierde leerjaar en het zesde leerjaar. Deelname aan dit systematisch contactmoment is verplicht.

Leerlingen kunnen bij het CLB gratis bepaalde inentingen krijgen. Het CLB geeft ook advies bij besmettelijke ziekten.

In de loop van het schooljaar krijgen de betrokken leerlingen en ouders concrete informatie over de systematische contacten en het aanbod van inentingen.

#### 2.4.1.1 Hoe werkt het CLB?

CLB-medewerkers bieden hulp op jouw vraag of op vraag van je ouders of leerkrachten. Zij werken samen met jou aan oplossingen. Je beslist zelf over de stappen in de begeleiding. Je ouders worden zo veel mogelijk betrokken. Als de school een vraag tot begeleiding stelt, zal het CLB een begeleidingsvoorstel doen. De begeleiding wordt enkel gestart als jij (+12 jaar) of je ouders (-12 jaar) hiermee instemmen.

Leerlingen en ouders zijn verplicht hun medewerking te verlenen aan de systematische contactmomenten, preventieve gezondheidsmaatregelen in verband met besmettelijke ziekten en de begeleiding bij afwezigheidsproblemen. Het systematisch contact gebeurt door de CLB-arts en -verpleegkundige. In uitzonderlijke gevallen kan je vragen om het onderzoek niet te laten gebeuren door een bepaalde medewerker. Hiervoor neem je contact op met de directeur van het CLB.

Als CLB-medewerkers verontrust zijn omwille van een problematische leefsituatie of een vermoeden van kindermishandeling nemen zij in elk geval initiatief tot overleg of begeleiding.

De CLB-medewerkers van een school staan niet alleen. Binnen het CLB maken zij deel uit van een team van collega's. Zij overleggen regelmatig met elkaar.

De begeleiding van het CLB is gratis.

CLB-medewerkers hebben beroepsgeheim en gaan met respect om met alle informatie.

- 
- <sup>1</sup>Indien de leerling, eventueel met extra zorg, het **gemeenschappelijk curriculum** kan volgen, dan volgt de leerling les in het gewoon onderwijs. Voor extra leersteun is een **GC-verslag** van het CLB nodig.
  - **Individueel aangepast curriculum (IAC)**. Het CLB stelt een IAC-verslag op. Het IAC kan zowel in het gewoon als in het buitengewoon onderwijs vorm krijgen. Een leerling met een IAC-verslag kan een IAC volgen in een school voor gewoon onderwijs of kan zich inschrijven in een school voor buitengewoon onderwijs. Dat is afhankelijk van de keuze van de ouders en de leerling, maar ook van de redelijke aanpassingen die mogelijk zijn in een school voor gewoon onderwijs. Het CLB onderzoekt de mogelijkheden, samen met de ouders, de leerling en de school. Als de leerling een IAC in een school voor gewoon onderwijs volgt, kan de school leersteun inschakelen van het leersteuncentrum
  - Een leerling kan ook een **OV4-verslag** krijgen wanneer er een zeer intensieve ondersteuningsnood en doorgedreven aanpassingen nodig zijn om de leerling het gemeenschappelijk curriculum te laten blijven volgen. De leerling heeft dan toegang tot buitengewoon secundair onderwijs OV4 of kan les volgen in een school voor gewoon onderwijs.

#### 2.4.1.2 Samenwerking school-CLB

Het CLB is een partner in de leerlingenbegeleiding op school. De hulp van CLB is aanvullend op de zorg die de school zelf biedt aan leerlingen.

School en CLB maken afspraken over de leerlingenbegeleiding en maken hun aanbod bekend aan de leerlingen en hun ouders via verschillende kanalen (schoolbrochure, website, infoavond, ...).

CLB-medewerkers werken onafhankelijk van de school maar kennen de school wel goed.

Als de interne zorg op school niet volstaat, bespreken de directie, de zorgcoördinator en de schoolnabije CLB-medewerker zorgvragen van leerlingen, ouders en leerkrachten en maken ze afspraken over verdere stappen in de begeleiding.

School en CLB kunnen gegevens uitwisselen over leerlingen voor zover die voor de begeleiding op school noodzakelijk zijn. Het CLB mag enkel informatie uit het CLB-dossier doorgeven aan de school als de leerling (+12 jaar) of ouders (-12 jaar) hiermee instemmen.

De school heeft recht op begeleiding door het CLB. Het CLB kan bepaalde problemen in het beleid van de school signaleren of de school op de hoogte brengen van bepaalde behoeften van de leerlingen. De school heeft ook recht op ondersteuning bij problemen van individuele leerlingen of een groep leerlingen. Tegen deze signaalfunctie en consultatieve ondersteuning door het CLB kunnen de leerling of ouders zich niet verzetten.

#### 2.4.1.3 Het CLB-dossier

Het CLB maakt van elke leerling één multidisciplinair dossier aan van zodra de leerling een eerste keer in een school is ingeschreven. In het CLB-dossier worden de gegevens van de systematische contacten en begeleidingsgegevens genoteerd. Dit gebeurt volgens vastgelegde regels waarin veel aandacht is voor de bescherming van de persoonlijke levenssfeer.

Als je van een school komt die begeleid wordt door een ander CLB, wordt je dossier 10 werkdagen na je start in onze school automatisch bezorgd aan Vrij CLB Leuven. Als je dit niet wenst, moeten jij (+12 jaar) of je ouders (-12 jaar) binnen de 10 werkdagen schriftelijk verzet aantekenen bij het CLB dat je vorige school begeleidt. De volgende gegevens worden in elk geval overgedragen: identificatiegegevens, gegevens in het kader van de verplichte CLB-opdrachten (systematische contacten, afwezigheidsproblemen), een kopie van het GC-verslag (indien van toepassing), een kopie van het verslag IAC/OV4-verslag (indien van toepassing).

Jij (+12 jaar) of je ouders (-12 jaar) kunnen kennisnemen van de gegevens in je CLB-dossier. Dat gebeurt via een begeleide inzage met de betrokken CLB-medewerkers die de informatie in het dossier kunnen duiden. Je hebt geen toegang tot gegevens die de privacy van anderen schenden.

#### 2.4.1.4 Wat te doen bij een besmettelijke ziekte?

Het CLB heeft een opdracht in het voorkomen van de verspreiding van besmettelijke ziekten. Om besmettingsrisico's te beperken moet de CLB-arts zo vlug mogelijk op de hoogte zijn van besmettelijke aandoeningen. Voor de volgende besmettelijke ziekten moet een melding gebeuren: bof, voedselinfectie, buiktyfus, difterie, escherichia coli infectie, hersenvliesontsteking (meningitis), hepatitis A, hepatitis B, krentenbaard (impetigo), kinkhoest, kinderverlamming (polio), mazelen, roodvonk (scarlatina), schurft (scabies), schimmelinfectie van de huid, shigellose, tuberculose en COVID-19. Bij twijfel nemen ouders best telefonisch contact met de CLB-arts.

De melding aan het CLB (016 28 24 00) kan gebeuren door de ouders zelf, door de behandelende arts of door de schooldirectie als deze op de hoogte is. Voor dringende melding van infectieziekten buiten de kantooruren kan men de dienst infectieziektebestrijding contacteren op het nummer 02 512 93 89.

De CLB-arts zal via de school leerlingen en ouders informeren over de noodzakelijke maatregelen.

#### 2.4.1.5 Een klacht

Heb je een klacht dan luisteren we er graag naar. Elk CLB heeft een vaste werkwijze om klachten te behandelen. Dit garandeert dat elke klacht de nodige aandacht krijgt en met zorg behandeld wordt. De procedure kan je vragen aan een CLB-medewerker of de directeur van het CLB.

#### 2.4.1.6 Bereikbaarheid

Onze medewerkers zijn bereikbaar op school, via telefoon, via mail. Het centrum is elke werkdag open van 8u30 tot 12u en van 13u tot 16u30, en 's avonds op afspraak. De sluitingsdagen vind je terug op onze website.

Leerlingen en ouders kunnen ook anoniem met vragen terecht op CLB-chat ([www.clbchat.be](http://www.clbchat.be)).

Op [www.onderwijskiezer.be](http://www.onderwijskiezer.be) vind je informatie over studiekeuze, scholen, beroepen en zelftests.



#### 2.4.2 Leersteuncentrum (LSC)

Het leersteuncentrum biedt leersteun aan de school op basis van de ondersteuningsbehoeften van leerlingen, leraren en het schoolteam met een maximaal effect op de klasvloer. Leersteun is ondersteuning die de maximale ontplooiing, leerwinst, welbevinden, zelfredzaamheid en volwaardige participatie van jouw kind bevordert en die de competenties van leraren versterkt in het begeleiden van leerlingen met specifieke onderwijsbehoeften. Leersteun zet in op het creëren van een inclusieve klaspraktijk en inclusieve schoolcultuur.

Onze school is aangesloten bij het leersteuncentrum Noord - Brabant. Dit leersteuncentrum biedt leersteun aan voor type basisaanbod, type 2, type 3, type 4, type 6, type 7 en type 9. Voor type 4, 6 en 7 werkt dit leersteuncentrum structureel samen met het specifiek leersteuncentrum Windekind, Ganspoel, Koninklijk Instituut Woluwe.

De school kan leersteun aanvragen voor alle leerlingen die beschikken over een GC-verslag of IAC-verslag\*. Zo'n verslag wordt opgemaakt door het CLB in overleg met de school en ouders.

De leerondersteuner komt naar de school. Hij kan je kind, de lera(a)r(en) en/of het hele schoolteam ondersteunen. Het leersteuncentrum geeft het leersteuntraject van je kind vorm in overleg met de school, jou als ouder en waar mogelijk je kind zelf. Het CLB kan hierbij betrokken worden als dat nodig zou zijn.

Voor algemene vragen over leerondersteuning kun je terecht bij het informatiepunt van het leersteuncentrum. Wanneer je klachten zou hebben over de leersteun, dan kun je een klacht indienen bij het leersteuncentrum. Als de klacht onvoldoende gehoord of behandeld zou worden door het leersteuncentrum, dan is er bemiddeling mogelijk door het CLB.

### 2.4.2 Buitengewone basisschool

Heeft je kind een IAC-verslag\*? Dan kan je kind maximaal halftijds de lessen of activiteiten bijwonen in een school voor buitengewoon onderwijs. Deze mogelijkheid is een gunst, geen recht. Dit betekent concreet dat beide scholen hiermee akkoord moeten gaan. We maken daarover afspraken in overleg met jou als ouder, waar mogelijk je kind en het CLB. Op de momenten dat je kind les volgt in het buitengewoon onderwijs, heeft het geen recht op leersteun vanuit het leersteuncentrum. De school voor buitengewoon onderwijs staat dan in voor de ondersteuning.

[Terug naar overzicht](#)

## 2.5 Onderwijs aan huis en synchroon internetonderwijs



Als je kind wegens chronische of langdurige ziekte of ongeval tijdelijk niet naar school kan komen, dan heeft je kind onder bepaalde voorwaarden recht op tijdelijk onderwijs aan huis, synchroon internetonderwijs of een combinatie van beide.

Voor tijdelijk onderwijs aan huis (TOAH) moet je via e-mail een aanvraag indienen bij de directeur en een medisch attest toevoegen.

Bij langdurige ziekte of ongeval (niet-chronische ziekte)

- TOAH kan bij een niet-chronische ziekte pas worden georganiseerd na een afwezigheid van 21 opeenvolgende kalenderdagen (vakantieperiodes meegerekend).
- Je dient een aanvraag in bij de directeur. De aanvraag is vergezeld van een medisch attest waaruit blijkt dat je kind de school niet of minder dan halftijds kan bezoeken en dat je kind onderwijs mag krijgen.
- Je kind heeft recht op 4 lestijden TOAH per week. We beslissen in overleg met jou over het tijdstip en de eventuele spreiding van die lestijden.
- Je kind blijft recht hebben op TOAH als het na een ononderbroken afwezigheid van 21 kalenderdagen door ziekte of ongeval wekelijks minder dan 5 halve schooldagen aanwezig kan zijn op school. TOAH en onderwijs op school kunnen dan gecombineerd worden.
- Als de ziekteperiode wordt verlengd of als je kind binnen de 3 maanden hervalt, kan TOAH verlengd worden. De wachttijd van 21 opeenvolgende kalenderdagen hoeft niet meer doorlopen te worden. Je hoeft dan ook niet opnieuw een aanvraag in te dienen. Om de nieuwe afwezigheid te wettigen, is er wel een nieuw medisch attest nodig.

### 2.5.1 Bij chronische ziekte

- Een chronische ziekte is een ziekte waarbij een continue of repetitieve behandeling van minstens 6 maanden noodzakelijk is (bijvoorbeeld nierpatiëntjes, astmapatiëntjes ...).
- Je dient een aanvraag in bij de directeur. De aanvraag is vergezeld van een medisch attest van een arts-specialist dat het chronische ziektebeeld bevestigt en waaruit blijkt dat je kind onderwijs mag krijgen.
- Je kind heeft recht op 4 lestijden TOAH na elke opgebouwde afwezigheid van 9 halve schooldagen. Die uren kunnen gedeeltelijk op school georganiseerd worden. We moeten daar dan samen akkoord mee gaan. TOAH vindt dan plaats buiten de normale schooluren, maar kan niet tijdens de middagpauze worden georganiseerd.

- De aanvraag en de medische vaststelling van de chronische ziekte blijft geldig voor de hele loopbaan van je kind op onze school. Je hoeft dat dus maar één keer aan onze school te bezorgen.

Je kind moet op 10 kilometer of minder van de school verblijven. Als je kind op een grotere afstand van de school verblijft, dan zijn we niet verplicht om TOAH te organiseren.

Als je kind aan bovenstaande voorwaarden voldoet, informeren we jou over de mogelijkheid van TOAH. Zodra de voorwaarden voor het verstrekken van TOAH vervuld zijn, kunnen we ermee van start gaan. We gaan dan op zoek naar een leraar om 4 lestijden per week onderwijs aan huis te geven. We maken afspraken met de TOAH-leraar om de lessen af te stemmen op de leerlingengroep van je kind. TOAH is gratis voor jou.

Wij kunnen in overleg met jou ook contact opnemen met de vzw Bednet ([www.bednet.be](http://www.bednet.be)). Dat biedt de mogelijkheid om gratis van thuis uit via een internetverbinding live deel te nemen aan de lessen. We maken dan samen met jou concrete afspraken over opvolging en evaluatie. Synchron internetonderwijs kan gecombineerd worden met tijdelijk onderwijs aan huis.

Met vragen daarover kun je steeds terecht bij de zorgcoördinator van de school.

[Terug naar overzicht](#)

## 2.6 Revalidatie/logopedie tijdens de lestijden



Er zijn twee situaties waardoor een kind afwezig kan zijn door revalidatie tijdens de lestijden:

- revalidatie na ziekte of ongeval (normaal max. 150 minuten per week, verplaatsingen inbegrepen);
- revalidatie voor kinderen met een specifieke onderwijsgerelateerde behoefte waarvoor een handelingsgericht advies is gegeven (normaal max. 150 minuten per week, verplaatsingen inbegrepen).

Je moet toestemming vragen aan de directeur om je kind revalidatie tijdens de lestijden te laten volgen.

Om een beslissing te kunnen nemen om revalidatie na **ziekte of ongeval** toe te staan, moeten wij over een dossier beschikken dat minstens de volgende elementen bevat:

- een verklaring van de ouders waaruit blijkt dat de revalidatie tijdens de lestijden moet plaatsvinden;
- een medisch attest waaruit de noodzakelijkheid, het aantal keer en de duur van de revalidatie blijkt;
- een toestemming van de directeur voor een periode die de duur van de behandeling, vermeld in het medisch attest, niet kan overschrijden.

Om een beslissing te kunnen nemen om revalidatie toe te staan voor de leerling met een **specifieke onderwijsgerelateerde behoefte waarvoor een handelingsgericht advies is gegeven**, moeten wij over een dossier beschikken dat minstens de volgende elementen bevat:

- een verklaring van de ouders waaruit blijkt dat de revalidatie tijdens de lestijden moet plaatsvinden;

- een samenwerkingsovereenkomst tussen de school en de revalidatieverstreker over de manier waarop de revalidatie het onderwijs voor de leerling in kwestie zal aanvullen en de manier waarop de informatie-uitwisseling zal verlopen. De revalidatieverstreker bezorgt op het einde van elk schooljaar een evaluatieverslag aan de directie van de school en van het CLB, met inachtneming van de privacywetgeving waaraan hij onderworpen is.
- een toestemming van de directeur, die jaarlijks vernieuwd en gemotiveerd moet worden, rekening houdend met het evaluatieverslag van de revalidatieverstreker.

De directeur neemt, op basis van de verzamelde documenten, de uiteindelijke beslissing of de revalidatie tijdens de lestijden kan plaatsvinden of niet. Wij delen die beslissing aan jou mee.

De verzekering van de leerlingen die tijdens de lestijden revalidatie krijgen, valt tijdens de periode van de therapie en de verplaatsingen niet ten laste van de schoolverzekering. De begeleiding van de leerling tijdens de verplaatsingen valt niet ten laste van de school.

[Terug naar overzicht](#)

## 2.7 Stappenplan bij ziekte of ongeval

Als je kind ziek wordt of zich onwel voelt op school, zullen we jou of een andere opgegeven contactpersoon verwittigen en vragen we, indien nodig, om je kind op te halen.

Bij een ernstig ongeval maakt de opgeleide hulpverlener steeds de eerste inschatting over het al dan niet contacteren van de ziekenwagen.

Als je kind ziek wordt, zich onwel voelt of medische verzorging nodig heeft, contacteren we de ouders om de leerling op te halen.

Indien ouders of familie niet bereikbaar zijn, wordt contact opgenomen met een lokale arts. De arts maakt de inschatting over verdere acties die ondernomen dienen te worden.

De kinderen zijn verzekerd tegen ongevallen wanneer zij onder toezicht staan van de leerkrachten. De verzekering geldt ook op weg van en naar de school. De leerling moet wel de kortste of veiligste weg nemen en onderweg niet treuzelen.

De schoolverzekering vergoedt de medische kosten die het gevolg zijn van de lichamelijke schade. Er zijn wel beperkingen. Zo zijn bijvoorbeeld fietsen en kledingstukken niet verzekerd.

Bij een ongeval op weg van en naar school, dien je als ouders contact op te nemen met de school.

### Het verzekeringsdocument

- Je kan hiervoor bij de administratieve medewerker van de school terecht.
- de school vult de omstandigheden van het ongeval in en licht de verdere procedure toe
- ouders vullen het document aan met de gegevens van hun mutualiteit en hun aansluitingsnummer
- de dokter vult het geneeskundig getuigschrift in
  - ⇒ het volledige dossier wordt door de school doorgestuurd
  - ⇒ de verzekering brengt de ouders op de hoogte van de verder te nemen stappen

### Opgelet

Het principe is: eerst wordt de eigen mutualiteit aangesproken voor de kosten van het ongeval op school. De schoolverzekering komt pas tussen voor dat deel van de kosten die de eigen mutualiteit niet heeft terugbetaald.

[Terug naar overzicht](#)

## 2.8 Medicatiegebruik en andere medische handelingen



### 2.8.1 Gebruik van medicatie op school

#### Je kind wordt ziek op school

Wij stellen geen medische handelingen en stellen in geen geval medicatie ter beschikking, ook geen pijnstillers. In de mate van het mogelijke worden deze leerlingen zo snel mogelijk opgehaald door familie.

#### Je kind moet medicatie nemen tijdens de schooluren

In uitzonderlijke gevallen kun je aan de school vragen om medicatie toe te dienen aan je kind. Je kan ons dan vragen om erop toe te zien dat dit stipt gebeurt.

De school stelt een formulier ter beschikking dat vooraf door de behandelende arts en jezelf wordt ingevuld en ondertekend.

We werken daarvoor met jullie ouders, individuele afspraken uit.

### 2.8.2 Andere medische handelingen

De school is uiterst terughoudend voor het stellen van medische handelingen. Het uitgangspunt is dat deze niet plaatsvinden. Medische handelingen worden maximaal uitbesteed aan externen. (bv. Wit-Gele Kruis, familie,...).

Indien dit onmogelijk te realiseren is, zal elke individuele zorgvraag getoetst worden aan het beleidsmatig kwaliteitskader vastgelegd door de school. Enkel indien de gevraagde handelingen binnen dit kader passen, kan er, mits de nodige opleiding en overleg, bepaalde handelingen gesteld worden. We bespreken dat samen met de behandelende arts of verpleegkundige. We werken daarvoor individuele afspraken uit. Door het ontbreken van een sluitend wettelijk kader is dit steeds een vrijwillig engagement van de betrokken personeelsleden. Indien er geen vrijwilligers gevonden worden, zullen deze handelingen niet kunnen uitgevoerd worden.

[Terug naar overzicht](#)

## 2.9 Privacy



### 2.9.1 Hoe en welke informatie houden we over je kind bij?

Op onze school gaan we zorgvuldig om met de privacy van onze leerlingen. We verzamelen doorheen de onderwijsloopbaan van je kind heel wat gegevens, zoals bij de inschrijving. We vragen alleen gegevens van je kind op als dat nodig is voor de leerlingenadministratie en -begeleiding. De gegevens die nodig zijn voor de begeleiding van je kind verzamelen we voor ons beleid op leerlingenbegeleiding.

Voor alle verwerkingen van die zogenaamde persoonsgegevens is het schoolbestuur verantwoordelijk.

De gegevens van je kind verwerken we daarbij met Broekx Schooladministratie (Broekx BVBA) en Questi, Bingel...

We maken met de softwareleveranciers afspraken over het gebruik van die gegevens. De leveranciers mogen de gegevens niet gebruiken voor eigen commerciële doeleinden.

De gegevens van je kind worden digitaal bewaard en veilig opgeslagen. We zien erop toe dat niet iedereen zomaar toegang heeft tot die gegevens. De toegang is beperkt tot de personen die

betrokken zijn bij de begeleiding van je kind (zoals de klassenraad, het CLB en het leersteuncentrum).

Om goed te kunnen optreden bij risicosituaties, kunnen we uitzonderlijk ook gegevens over de gezondheidstoestand van je kind verwerken, maar dat gebeurt enkel met je schriftelijke toestemming. Je kunt je toestemming altijd intrekken.

Wij bewaren de gegevens van je kind maximaal 1 jaar nadat je kind de school verlaten heeft. Voor sommige gegevens is er een wettelijke bewaartermijn vastgesteld die langer kan zijn.

In onze privacyverklaring vind je deze informatie nog eens op een rijtje. Je vindt de privacyverklaring terug via [www.debosstraat.be](http://www.debosstraat.be). Als je vragen hebt over de privacy van je kind of bezwaar hebt tegen bepaalde verwerkingen, kun je contact opnemen met [privacy@kodid.be](mailto:privacy@kodid.be).

### 2.9.2 Welke info geven we door bij verandering van school?

*\* Let op: wanneer we spreken over een GC-verslag of IAC-verslag bedoelen we hiermee ook het gemotiveerd verslag of het verslag opgemaakt voor 1 september 2023.*

Wanneer je kind van school verandert, zullen wij een aantal gegevens over de onderwijsloopbaan van je kind doorgeven aan de nieuwe school. Het gaat om de essentiële gegevens die de studieresultaten en studievoortgang van je kind bevorderen, monitoren, evalueren en attesteren. We doen die overdracht enkel in het belang van je kind.

Als ouder kun je die gegevens - op jouw verzoek - inzien. Je kunt je tegen de overdracht van de gegevens verzetten, voor zover de regelgeving de overdracht niet verplicht stelt. Als je niet wil dat we bepaalde gegevens doorgeven, moet je ons dat schriftelijk binnen de 10 kalenderdagen na de inschrijving van je kind in de andere school laten weten. We zijn verplicht om aan de nieuwe school te melden als je kind een GC-verslag of IAC-verslag\* heeft. De nieuwe school kan dit GC-verslag of IAC-verslag\* raadplegen via IRIS-CLB online. In geval van een IAC-verslag\* geven we daarvan ook een kopie aan de nieuwe school.

Gegevens die gaan over de schending van leefregels door je kind zijn nooit tussen scholen overdraagbaar.

### 2.9.3 Maken en publiceren van beeld- of geluidsopnames

We publiceren geregeld beeld- of geluidsopnames van leerlingen **op onze website, via Questi**.

Met die opnames willen we geïnteresseerden op school en daarbuiten op een leuke manier informeren over onze activiteiten. De personen die de opnames maken, doen dat steeds met respect voor wie op die beelden staat. We letten erop dat de opnames niet aanstootgevend zijn.

Bij het begin van de onderwijsloopbaan van je kind vragen we jou om toestemming voor het maken en publiceren van die beeld- of geluidsopnames. Jouw toestemming die we via ons toestemmingsformulier vragen blijft in principe voor de hele onderwijsloopbaan van je kind gelden. Enkel indien we de beeld - of geluidsopnames voor een ander doel gebruiken dan we eerder aan jou hebben gevraagd, vragen we opnieuw je toestemming. Je kunt je toestemming altijd intrekken. Je kunt daarvoor contact opnemen met het secretariaat van de school.



We wijzen erop dat die privacyregels ook voor jou en je kind gelden. Volgens de privacyregelgeving mag je beeld- of geluidsopnames waarop medeleerlingen, personeelsleden van de school of andere personen herkenbaar zijn, niet publiceren of doorsturen tenzij je de uitdrukkelijke toestemming hebt van alle betrokkenen.

Op school mogen enkel personeelsleden of personen die daarvoor een opdracht hebben gekregen, bv. de schoolfoto's, beeld- of geluidsopnames maken.

#### 2.9.4 Inzage in, toelichting bij en kopie van bepaalde informatie

Je kunt als ouder ook zelf gegevens opvragen die we over je kind bewaren. Je kunt inzage krijgen in en uitleg bij die gegevens. Je kunt foutieve, onvolledige of verouderde gegevens laten verbeteren of verwijderen. Ook kun je een (digitale) kopie vragen. Dat kan door schriftelijk contact op te nemen met [directie@debosstraat.be](mailto:directie@debosstraat.be). We kunnen geen gegevens doorgeven over anderen, zoals medeleerlingen.


*Je kind heeft recht op privacy*



[Terug naar overzicht](#)

## 3 Wat verwachten we van jou als ouder?

### 3.1 Engagementsverklaring tussen jou en onze school

 Als ouder heb je hoge verwachtingen voor de opleiding en opvoeding van je kind. Onze school zet zich elke dag in om dat engagement waar te maken, maar in ruil verwachten we wel je volle steun. Met deze engagementsverklaring maken we wederzijdse afspraken. Zo weten we goed wat we van elkaar mogen verwachten. De afspraken gelden voor de hele periode dat je kind bij ons is ingeschreven.

#### 3.1.1 Oudercontacten

Als ouder ben je de eerste opvoedingsverantwoordelijke van je kind. Wij zijn partner in de opvoeding van je kind. Het is goed dat je zicht hebt op de werking van onze school.

Daarvoor plannen we bij het begin van elk schooljaar een ouderavond in de klas van je kind. Je kan er kennis maken met de leraar van je kind en met de manier van werken.

We organiseren regelmatig individuele oudercontacten. Wie niet op het oudercontact aanwezig kan zijn, kan een gesprek aanvragen op een ander moment.

Als je je zorgen maakt over je kind of vragen hebt over de aanpak, dan kun je op elk moment zelf een gesprek aanvragen eerst bij de leerkracht en dan met de zorgcoördinatoren.

We verwachten dat je je als ouder samen met ons engageert om nauw samen te werken rond de opvoeding van je kind en steeds ingaat op onze uitnodigingen tot oudercontact. Wij engageren ons om met je in gesprek te gaan over je zorgen en vragen over de evolutie van je kind.

### 3.1.2 Aanwezig zijn op school en op tijd komen

We vinden de aanwezigheid van je kind op school heel belangrijk. We verwachten dat je kind regelmatig en op tijd naar school komt. Op tijd komen is van groot belang! De aanwezigheid van je kind op school draagt bij tot een succesvolle onderwijsloopbaan van je kind.

We verwittigen jou als de afwezigheid van je kind niet gewettigd is. Indien nodig nemen we begeleidende maatregelen. De aanwezigheid van je kind op school heeft gevolgen voor het verkrijgen en behouden van de kleuter- en/of schooltoeslag ([www.groeipakket.be](http://www.groeipakket.be)), voor de toelating tot het lager onderwijs en voor het uitreiken van het getuigschrift basisonderwijs.

We moeten de afwezigheden van je kind doorgeven aan de overheid.

We vragen om je kind op tijd naar school te brengen en dat zowel in het kleuteronderwijs als in het lager onderwijs.

#### **Dagverloop:**

De lessen lopen van 8.30 tot 12.10 uur en van 13.30 tot 15.30 uur. Op woensdag is er les tot 12.10 uur. Zo krijgen de kinderen precies het wettelijk voorgeschreven aantal van 28 lestijden per week. Kinderen die 's middags thuis gaan eten worden ten vroegste om 13.20 uur weer in de school verwacht.

De speelplaats van de school is toegankelijk vanaf 8.15 uur. Kinderen die vroeger naar school komen, horen in de voorschoolse opvang. Wanneer je je niet aan deze regel houdt, is de school niet verantwoordelijk voor gebeurtenissen op de speelplaats of buiten de schoolpoort.

Honden zijn niet toegelaten op de speelplaats.

Op maandag, dinsdag, donderdag en vrijdag is er toezicht door de leerkrachten tot 15.45 uur. Daarna gaan de kinderen naar de betalende opvang. Op woensdagnamiddag gaan alle kinderen die om 12.25 uur niet werden opgehaald, mee naar de opvang. Omwille van de veiligheid van de leerlingen is deze maatregel verplicht. Lagere schoolleerlingen die na het vertrek van de rijen om een of andere reden niet worden opgehaald, blijven op de speelplaats, wachten en gaan zoals hierboven beschreven 'mee naar de opvang'. Als je sporadisch kinderen van andere ouders meeneemt, breng dan de bewakende leerkracht hiervan op de hoogte. Indien jouw kind alleen naar huis mag, noteer je dit in de agenda. Een schriftelijke vermelding is verplicht.

Het is voor iedereen, ook in de kleuterschool, aangenaam om met heel de klasgroep samen aan een nieuwe dag te beginnen. Laatkomers missen het onthaalmoment en storen bovendien het groepsgebeuren. Tijdig aanwezig zijn is veeleer een kwestie van goede gewoontevorming en getuigt van respect voor de anderen.

Het CLB waarmee we samenwerken, staat in voor de begeleiding bij problematische afwezigheden. Die begeleiding is verplicht. Als je niet ingaat op die begeleiding, melden we dat aan de overheid.

Problematische afwezigheden zijn vaak het gevolg van onderliggende socio-emotionele of psychosociale problemen. De school zet in op leerlingenbegeleiding en organiseert met aandacht voor zowel preventieve als remediërende initiatieven. De partner bij uitstek hiervoor is het CLB (ondersteuning door deskundigheid).

Je kunt steeds bij ons terecht in geval van problemen. We zullen samen naar de meest geschikte aanpak zoeken.

Je kunt steeds bij ons terecht in geval van problemen. We zullen samen naar de meest geschikte aanpak zoeken.

### 3.1.3 *Individuele leerlingenbegeleiding*

Onze school voert een beleid op leerlingenbegeleiding. Dat houdt onder meer in dat we gericht de evolutie van je kind volgen. Dat doen we door te werken met een leerlingendossier. Sommige kinderen hebben op bepaalde momenten nood aan gerichte individuele begeleiding. Andere kinderen hebben voortdurend nood aan individuele zorg.

Als je kind specifieke onderwijsbehoeften heeft, meld je dat aan de directeur. We gaan dan samen met jou na welke aanpassingen nodig en haalbaar zijn. We kunnen ook zelf aanpassingen voorstellen op basis van de vaststellingen in de loop van het schooljaar. Ook dan gaan we steeds eerst in overleg met jou. Welke maatregelen aan de orde zijn, hangt af van wat je kind nodig heeft en wat wij als school kunnen organiseren. We zijn verplicht om redelijke aanpassingen te voorzien als je kind daar nood aan heeft. Je kunt dit als ouder niet weigeren. We gaan wel met jou in overleg bekijken hoe we dit organiseren. Daarbij zullen we aangeven wat je van ons kunt verwachten en wat wij van jou verwachten. Weliswaar verwachten we dat je ingaat op onze vraag tot overleg en dat je de afspraken die we samen maken ook opvolgt en naleeft.

### 3.1.4 *Onderwijstaal Nederlands*

Niet alle ouders voeden hun kind op in het Nederlands en niet alle kinderen starten hun onderwijsloopbaan met dezelfde taalvaardigheid Nederlands.

Onze school voert een talenbeleid. Wij engageren ons ertoe kinderen te ondersteunen bij het leren van en het leren in het Nederlands. Van jou verwachten we dat je positief staat tegenover de onderwijstaal en tegenover de initiatieven die we als school nemen om de taalontwikkeling van onze leerlingen te ondersteunen (bv. taalintegratietraject voor kinderen die de onderwijstaal onvoldoende beheersen). We vragen ook om kinderen in de vrije tijd te stimuleren bij het leren van het Nederlands. Vraag ons gerust naar informatie over plaatselijke initiatieven die je engagement daarbij kunnen helpen ondersteunen.

#### **Info**

**Let op: bijkomende taalengagements zijn aan extra vereisten onderworpen. Voor scholen die gelegen zijn binnen een LOP-gebied kan dit slechts na het akkoord in het LOP. Scholen gelegen in een gemeente waar geen LOP is opgericht, moeten een akkoord bereiken met ten minste twee derde van de Nederlandstalige scholen gelegen in die gemeente.**

[Terug naar overzicht](#)

## **3.2 Ouderlijk gezag**

### 3.2.1 *Neutrale en open houding tegenover beide ouders*

We bieden al onze leerlingen een luisterend oor. Aan kinderen van wie de ouders scheiden, wil de school extra zorg en aandacht geven.

De school is bij een echtscheiding geen betrokken partij. Wij willen ook in geen geval partij trekken voor één van beide ouders. Wij hopen dat ouders de echtscheidingszaak buiten de school houden. Beide ouders, samenlevend of niet, staan gezamenlijk in voor de opvoeding van hun kinderen.



Zolang er geen uitspraak van de rechter is, houdt de school zich aan de afspraken gemaakt bij de inschrijving. Is er wel een vonnis of arrest, dan volgt de school de afspraken zoals opgelegd door de rechter.

### 3.2.2 Afspraken rond informatiedoorstroom

We maken afspraken met ouders die niet meer samenleven, over de wijze van communicatie en informatiedoorstroming.

Wanneer de ouders niet meer samenleven, maakt de school met beide ouders afspraken over de wijze van informatiedoorstroming en de manier waarop beslissingen over het kind worden genomen.

- Afspraken i.v.m. de agenda, brieven, ...: De mededelingen worden via de leerling aan die persoon bezorgd, die instaat voor de dagelijkse opvoeding van de leerling. Indien beide partners alle **mededelingen** wensen te ontvangen, kunnen zij zich richten tot de directie of de klasleerkracht. De school kan jullie een **papa-map** en een **mama-map** aanbieden.
- Afspraken in verband met oudercontact: De school doet een oproep om de **oudercontacten** zoveel mogelijk **gezamenlijk te laten verlopen**. Voor ouders die gescheiden zijn, moet het streefdoel zijn om toch samen op het oudercontact te komen. Als dit onmogelijk is, wordt dit met de klasleerkracht besproken.
- Afspraken i.v.m. facturatie: We kunnen niet ingaan op een vraag om de schoolrekening te splitsen. Als ouders het niet eens zijn over het betalen van de schoolrekening, bezorgen we aan hun beide een identieke schoolrekening. Zolang die rekening niet volledig betaald is, blijven beide ouders elk het volledige resterende saldo verschuldigd, ongeacht de afspraken die ze met elkaar gemaakt hebben.

### 3.2.3 Co-schoolschap is niet mogelijk

Om de verbondenheid met de klasgroep en de continuïteit van het leren te garanderen, kan je kind tijdens het schooljaar niet op twee plaatsen schoollopen. Wij moeten de inschrijving van een leerling weigeren als ouders hun kind tijdens het schooljaar afwisselend in verschillende scholen in- en uitschrijven.

[Terug naar overzicht](#)

## 3.3 Schoolkosten

### 3.3.1 Overzicht kosten - bijdragelijst

In de bijdragelijst vind je een overzicht van de schoolkosten. Op die lijst staan zowel verplichte als niet-verplichte uitgaven.

Verplichte activiteiten zijn uitgaven die je moet maken. Niet-verplichte uitgaven zijn uitgaven voor zaken die je niet moet aankopen: maak je er gebruik van, dan moet je er wel voor betalen.

In de bijdragelijst staan voor sommige kosten vaste prijzen. Van die prijs zullen we niet afwijken behoudens prijswijzigingen van leveranciers of dienstverleners. Bij zo'n wijziging zullen we je hiervan vooraf op de hoogte brengen. Voor andere kosten staan enkel richtprijzen. Dat betekent dat



het bedrag dat je moet betalen in de buurt van de richtprijs zal liggen: het kan iets meer zijn, maar ook iets minder.

In de bijdragelijst zie bijlage.

### 3.3.2 *Wijze van betaling*



Om de verschillende bijkomende uitgaven eenvoudiger te verwerken, wordt een systeem van schoolfacturatie gebruikt. De facturatie van de voor- en naschoolse opvang gebeurt door de VZW Stedelijke Kinderopvang van de stad Leuven. Ouders krijgen elke maand een overzicht van alle gemaakte onkosten, per kind, te betalen via overschrijving. We verwachten dat de rekeningen op tijd en volledig worden betaald. Dat betekent binnen de 14 dagen na afgifte.

Ouders zijn, ongeacht hun burgerlijke staat, hoofdelijk gehouden tot het betalen van de schoolrekening. Dat betekent dat we beide ouders kunnen aanspreken om de volledige rekening te betalen. (zie 3.2.2)

### 3.3.3 *Bij wie kun je terecht als je betalingsmoeilijkheden hebt?*

Indien je problemen ondervindt met het betalen van de schoolrekening, kun je contact opnemen met de directie van de school. We maken dan afspraken over een aangepaste betalingswijze. We verzekeren een discrete behandeling van je vraag.

Indien we vaststellen dat de schoolrekening geheel of gedeeltelijk onbetaald blijft zonder dat er financiële problemen zijn of omdat de gemaakte afspraken niet worden nageleefd, zetten we verdere stappen. Ook dan zoeken we in eerste instantie in overleg naar een oplossing. Indien dat niet mogelijk blijkt, kunnen we overgaan tot het versturen van een dwingende herinneringsbrief (aangetekende ingebrekestelling). Vanaf dat moment kunnen we maximaal de wettelijke intrestvoet aanrekenen op het verschuldigde bedrag.

### 3.3.4 *Recupereren van kosten?*

Wanneer je laattijdig hebt afgezegd voor een schoolactiviteit of als je kind op dat moment afwezig is, zullen we het deel van de kosten terugbetalen dat nog te recupereren is. Kosten die we al gemaakt hadden, kunnen we opnemen in de schoolrekening.

[Terug naar overzicht](#)

## 3.4 Participatie

### 3.4.1 *Schoolraad*

De schoolraad is een formeel participatieorgaan. Ze bestaat uit vertegenwoordigers van:

- ouders
- personeel
- de lokale gemeenschap

De schoolraad telt een gelijk aantal vertegenwoordigers per geleding.

De schoolraad overlegt met het schoolbestuur. Ze kan het schoolbestuur ook schriftelijk adviseren. De schoolraad houdt je op de hoogte van haar standpunten en activiteiten en zal je in sommige gevallen ook consulteren.

De schoolraad wordt om de 4 jaar opnieuw samengesteld.

De schoolraad is samengesteld uit vertegenwoordigers aangeduid door en uit de onderliggende ouderraad en pedagogische raad. De leden van de lokale gemeenschap worden vervolgens gekozen door de twee voornoemde geledingen.

### 3.4.2 Oudervereniging

De oudervereniging is een groep enthousiaste ouders die zo veel mogelijk ouders wil betrekken in het schoolgebeuren.

Informatie over de werking en de leden van onze oudervereniging is te vinden op de website van de school.

De voorzitter van de oudervereniging is de heer Maekelberg Herman  
e-mail:oudervereniging.debosstraat@hotmail.com

[Terug naar overzicht](#)

## 3.5 Gebruik van (sociale) media



Wij respecteren de privacy van onze leerlingen, ouders en personeelsleden op (sociale) media.

Neem je deel aan (sociale) media van de school, dan verwachten we dat je ieders privacy respecteert. Ook verwachten we dat je je houdt aan de gedragsregels die wij samen met de participatieorganen op school hebben opgesteld.

[Terug naar overzicht](#)

## 3.6 Afspraken over communicatie



Binnen de school gelden er afspraken over de communicatie tussen het schoolteam, de ouders (en leerlingen).

- Onze school maakt geen gebruik van sociale media wat betreft officiële communicatie aan ouders. Via Questi ontvangt u de algemene berichten. Indien u geen toegang heeft tot Questi neemt u contact op met de leerkracht of de ICT-coördinator. Als eerste communicatiekanaal hanteert u best de agenda of laat u een boodschap in de schooltas van uw kind achter..
- Na een tweede werkdag nadat u de mail verstuurd, mag u een antwoord verwachten.. Indien u geen antwoord ontvangt, neemt u best telefonisch contact op met de school. Afwezigheden en afmeldingen van warme maaltijden worden niet via mail gemeld. U neemt hiervoor telefonisch contact op met de school. Niet afgemelde maaltijden voor 9 uur worden aangerekend.
- Bij het gebruik van sociale media door ouders en leerlingen onderling rekenen wij op positiviteit! We stellen hier als ouders/leerkrachten een voorbeeld naar onze kinderen.
- We zijn als school/directie/leerkrachten nog steeds het meest te vinden voor directe, persoonlijke communicatie.
- Tijdens de vakantie zijn we bereikbaarheid voor dringende gevallen op [directie@debosstraat.be](mailto:directie@debosstraat.be)

- U mag maandelijks een nieuwsbrief verwachten waarin mededelingen en info staan voor alle ouders.

[Terug naar overzicht](#)

## 4 Wat verwachten we van je kind?

### 4.1 Leerplicht en afwezigheden



Het is belangrijk dat kleuters (leerplichtig of niet) regelmatig naar school komen. Het is in het belang van je kind om het elke dag naar school te sturen. Kinderen die lessen en activiteiten missen, lopen meer risico op achterstand. Zij worden ook minder goed opgenomen in de leerlingengroep.

De afwezigheidsgegevens van je kind worden doorgegeven aan de overheid. Kleuters die onvoldoende dagen naar school komen, kunnen hun kleuter- en/of schooltoeslag verliezen en ook de toegang tot het lager onderwijs is afhankelijk van het aantal dagen dat je kind effectief kleuteronderwijs volgde.

We verwachten dan ook dat je de afwezigheid van je kind onmiddellijk aan ons meldt, liefst voor 9 uur. Ook als je eens door omstandigheden je kind niet op tijd kunt brengen, laat je dat zo snel mogelijk weten. Je meldt je dan aan bij het secretariaat. Komt je kind meerdere keren te laat of is je kind al vaak afwezig geweest, dan kunnen we samen nagaan hoe we de participatie van je kind kunnen verhogen.

#### 4.1.1 *Je kind is nog niet leerplichtig in het kleuteronderwijs*

Leerlingen jonger dan 5 jaar in het kleuteronderwijs kunnen niet onwettig afwezig zijn. Ze zijn niet onderworpen aan de leerplicht.

#### 4.1.2 *Je kind is 5 jaar en leerplichtig in het kleuteronderwijs*

Voor 5-jarige leerlingen in het kleuteronderwijs geldt een leerplicht van minstens 290 halve dagen aanwezigheid. Wij kunnen beslissen of een afwezigheid van een 5-jarige kleuter aanvaardbaar is of niet. Als de afwezigheid aanvaardbaar is, dan telt die mee voor het bereiken van de 290 halve dagen aanwezigheid in het kader van de leerplicht. Dat geldt niet voor de toelatingsvoorwaarden tot het lager onderwijs!

#### 4.1.3 *Je kind is niet leerplichtig in het lager onderwijs*

Voor niet 5-jarige en dus niet leerplichtige leerlingen in het lager onderwijs gelden dezelfde regels bij afwezigheden als die voor voltijds leerplichtige leerlingen. Zij zijn altijd aanwezig, behalve bij gewettigde afwezigheid.

#### 4.1.4 *Je kind is voltijds leerplichtig in het basisonderwijs*

Voor leerlingen in het lager onderwijs (ook 5-jarige leerlingen die vervroegd zijn ingestapt) en voor 6- en 7-jarige leerlingen in het kleuteronderwijs is de leerplicht voltijds. Zij zijn altijd aanwezig, behalve bij gewettigde afwezigheid.

### **Gewettigde afwezigheden**

Voor leerlingen in het lager onderwijs en voor 6- en 7-jarigen in het kleuteronderwijs gelden volgende gewettigde afwezigheden:

- **wegens ziekte**
  - Is je kind 4 opeenvolgende kalenderdagen ziek, zelfs als één of meer van die dagen geen schooldagen zijn (bv. weekend), dan is een medisch attest nodig.



- Is je kind (minder dan) 3 opeenvolgende kalenderdagen ziek, dan volstaat een briefje (handtekening + datum) dat je ons bezorgt. Zo'n briefje kun je maar 4 keer per schooljaar gebruiken. Een medisch attest is nodig als je al 4 keer een briefje hebt gebruikt.
- Is je kind chronisch ziek, neem dan contact op met ons en het CLB.
- Consultaties (zoals bijvoorbeeld een bezoek aan de tandarts) moeten zoveel mogelijk buiten de schooluren plaatsvinden.

Verwittig ons zo vlug mogelijk en bezorg het medisch attest of het briefje aan de leerkracht. Wij nemen contact op met het CLB bij twijfel over een medisch attest.

- **andere van rechtswege gewettigde afwezigheden**

In volgende situaties kan je kind gewettigd afwezig zijn. Voor die afwezigheden is geen toestemming van de directie nodig. Je verwittigt de school wel vooraf. Je bezorgt ook een officieel document of een verklaring die de afwezigheid staft.

- Je kind woont de begrafenis of het huwelijk bij van een persoon die onder hetzelfde dak woont of van een bloed- of aanverwant. Het gaat hier enkel over de dag van de begrafenis zelf. Wanneer het bijwonen van de begrafenis een afwezigheid van meer dan één dag vraagt, bv. omdat het een begrafenis in het buitenland is, dan is voor die bijkomende dagen altijd een toestemming van de directie nodig.
- Je kind woont een familieraad bij.
- Je kind moet verschijnen voor de rechtbank (bv. om gehoord te worden).
- Bij een maatregel die kadert in de bijzondere jeugdzorg en de jeugdbescherming.
- De school is door overmacht niet bereikbaar of toegankelijk.
- Je kind viert een feestdag die hoort bij zijn geloof:
  - Islamitische feesten:  
het Suikerfeest (1 dag) en het Offerfeest (1 dag)
  - Joodse feesten:  
het joods Nieuwjaar (2 dagen), de Grote Verzoendag (1 dag), het Loofhuttenfeest (2 dagen), het Slotfeest (2 laatste dagen), de Kleine Verzoendag (1 dag), het feest van Esther (1 dag), het Paasfeest (4 dagen), het Wekenfeest (2 dagen)
  - Orthodoxe feesten:  
Paasmaandag, Hemelvaart en Pinksteren voor de jaren waarin het orthodox Paasfeest niet samenvalt met het katholieke Paasfeest

*! De katholieke feestdagen zijn al vervat in de wettelijk vastgelegde schoolvakanties en vrije dagen. De protestants-evangelische en anglicaanse godsdienst hebben geen feestdagen die daarvan afwijken.*

- Je kind neemt actief deel aan sportieve manifestaties voor een individuele selectie of lidmaatschap van een vereniging als topsportbelofte. De afwezigheid kan maximaal 10 al dan niet gespreide halve schooldagen per schooljaar bedragen. Het gaat niet over het bijwonen van een training, maar wel het kunnen deelnemen aan wedstrijden/tornooien of stages waarvoor je kind (als lid van een unisportfederatie) geselecteerd is. De unisportfederatie moet een document afleveren waaruit blijkt dat je kind effectief geselecteerd is als topsportbelofte. Dat document is geldig voor één schooljaar en moet eventueel elk schooljaar opnieuw verlengd worden.

- **afwezigheden wegens een preventieve schorsing, een tijdelijke of definitieve uitsluiting**

De afwezigheid van je kind wegens een preventieve schorsing, een tijdelijke of definitieve uitsluiting is gewettigd. Je kind wordt als gewettigd afwezig beschouwd, ongeacht of je kind wel of niet door ons wordt opgevangen.

- **afwezigheden waarvoor de toestemming van de directie nodig is**

Soms kan je kind om een andere reden afwezig zijn. Je bespreekt dat op voorhand met de directie. Voor die afwezigheden is een toestemming van de directie nodig. Soms zijn er ook extra voorwaarden nodig. Het gaat om een afwezigheid wegens:

- persoonlijke redenen
- het rouwen bij een overlijden
- het actief deelnemen in het kader van een individuele selectie of lidmaatschap van een vereniging of culturele en/of sportieve manifestaties (andere dan de 10 halve schooldagen waarop topsportbeloften recht hebben)
- school-externe interventies
- trainingen voor topsport in de sporten tennis, zwemmen en gymnastiek (voor maximaal 6 lestijden per week, verplaatsingen inbegrepen)
- Revalidatie/logopedie tijdens de lestijden
- het vergezellen van ouders tijdens hun verplaatsingen als binnenschippers, kermis- en circusexploitanten en -artiesten en woonwageneigenaren (de zogenaamde 'trekperiodes')

*Let op: wij kunnen geen toestemming geven om vroeger op vakantie te vertrekken of later uit vakantie terug te keren. Volgens de leerplicht moet je kind naar school gaan van 1 september tot en met 30 juni.*

### **Problematische afwezigheden**

Alle afwezigheden die niet van rechtswege of door de school zijn gewettigd, zijn te beschouwen als problematische afwezigheden. Wij zullen je onmiddellijk contacteren bij elke problematische afwezigheid van je kind.

Vanaf 5 halve dagen problematische afwezigheden contacteren wij het CLB. Samen werken wij rond de begeleiding van je kind. We nodigen je in dat geval uit voor een gesprek.

[Terug naar overzicht](#)

## **4.2 Participatie leerlingenraad**



Kinderen kunnen vertegenwoordigd worden in de leerlingenraad. Een leerlingenraad is verplicht als 10 procent van de leerlingen uit de leeftijdsgroep 11 tot 13 jaar (minstens 3 leerlingen) erom vraagt.

Helaas is er in onze school geen leerlingenraad. In onze school zijn er wel heel wat initiatieven om participatie van onze leerlingen te bevorderen (bv. leerlingencontacten, praatronde, ideeënbusje ...)



De stem van je kind telt

[Terug naar overzicht](#)

## 4.3 Wat mag en wat niet?

### 4.3.1 Kleding



De school opteert voor een verzorgde, gemakkelijke kledij, die de kinderen zelf aan en uit kunnen doen. Leerlingen hebben steeds een zakdoek bij zich. Schoeisel zonder hielbandjes is verboden. De school is niet verantwoordelijk voor verlies of beschadiging van kledingstukken, armbandjes, uurwerken, ringen, kettinkjes, oorbellen en brillen. Kledingstukken, gymzakken, sjaals, handschoenen... worden best voorzien van een merkteken. Gevonden voorwerpen kan u terugvinden in de grote gang van de kleuterklassen.

### 4.3.2 Persoonlijke bezittingen

Gebruik van gsm, iPod, smarthorloges en games zijn niet toegelaten, deze worden uitgezet tijdens schooluren. De school is ook niet verantwoordelijk bij verlies of defect. Op daguitstappen en openluchtklassen nemen we deze toestellen niet mee.

Vaak zijn er ook heel wat rages (bv. verzamelkaarten). Van zodra een klasleerkracht problemen ondervindt hiermee (ruzies, diefstal,...) zal de klasleerkracht dit verbieden voor de ganse klasgroep.

### 4.3.3 Gezondheid en milieu op school

Wij zijn een echte MOS-school. Het behaalde MOS-logo kan je vinden aan de schoolingang!



Acties die blijven lopen: De inzameling van batterijen levert punten op die geruild kunnen worden voor sport- en spelmaterial. Het verzamelen van inktcartridges en batterijen is voor een goed doel. De verzameldozen staan in de inkomhal aan het secretariaat.

Moedig uw kind aan om versnaperingen te verpakken in een herbruikbaar doosje. In normale omstandigheden kan je een klein plastic waterflesje meerdere keren gebruiken. Vraag uw kind het lege flesje mee naar huis te nemen en hervul het.

Naamteken de brooddoos, het doosje met de versnapering (fruit of koek), het flesje water. Het is de bedoeling om het schoolgebouw en de omgeving zo net mogelijk te houden. In de klas en op de speelplaats staan afzonderlijke vuilbakken. De school helpt mee sorteren in verschillende bakken voor groenafval, papier en karton en restafval. Deponeer het juiste afval in de juiste vuilbak. Gebruik een brooddoos voor je boterhammen en een herbruikbare fles voor water tijdens de speeltijd. Zorg in de klas, gang, toilet, refter en op de speelplaats voor netheid. Ongeruimd staat netjes.

### Preventiemaatregelen

Wanneer de omstandigheden dat vereisen, kunnen we op basis van een risicoanalyse opgesteld in samenspraak met de preventieadviseur, preventiemaatregelen opleggen om de veiligheid van het schoolgebeuren te garanderen. Deze maatregelen worden enkel genomen indien ze noodzakelijk zijn. Ze zijn in verhouding tot de nagestreefde doelstelling en beperkt in de tijd. Het kan

bijvoorbeeld gaan om het verplicht dragen van een mondmasker of het beperken van contacten tussen leerlingen.

Indien dergelijke maatregelen aan de orde zijn, zullen we jou hierover informeren.

#### 4.3.4 *Erbied voor materiaal*

Je kind mag alle leerboeken, schriften en andere materialen gratis gebruiken zowel op school als thuis. Jij en je kind engageren zich om zorgzaam om te gaan met het schoolmateriaal.

Stellen wij vast dat het materiaal opzettelijk wordt beschadigd of meermaals verloren gaat, dan kunnen wij de gemaakte kosten voor de aankoop van nieuw materiaal aanrekenen.

[Terug naar overzicht](#)

### 4.4 Herstel- en sanctieeringsbeleid



Kinderen maken nu en dan fouten. Dat is eigen aan het groeiproces van elk kind. Kinderen kunnen leren uit de fouten die ze maken. Onze school wil hierop inzetten door dialoog en herstel alle kansen te geven. In overleg met de betrokkenen gaan we op zoek naar een gepaste maatregel of een mogelijke oplossing. Op die manier kunnen kinderen mee de verantwoordelijkheid nemen om een oplossing te zoeken voor het conflict of om hun fout goed te maken. Hiermee sluiten we als school tuchtmaatregelen niet uit. Het betekent wel dat we heel bewust ervoor kiezen om in bepaalde gevallen een tuchtmaatregel op te leggen.

#### 4.4.1 *Gedragsregels en afspraken rond pesten*

Een school moet een veilige leef- en leeromgeving zijn voor de kinderen. Ze moeten hun persoonlijkheid en capaciteiten ten volle ontplooiën in een omgeving die hun vertrouwen ten volle geniet, waarin ze zich veilig weten, waarin ze zich goed voelen. Niet alleen ten opzichte van de leerkrachten maar ook ten opzichte van de medeleerlingen moeten kinderen de overtuiging hebben dat ze er mogen zijn, dat ze ‘erbij’ horen. Deze veilige leef- en leeromgeving willen wij zo sterk mogelijk uitbouwen. Pesten wordt op onze school niet getolereerd. Op onze school stelden we daarom een pestbeleid op. Hierin worden de stappen beschreven die ondernomen zullen worden wanneer pestgedrag wordt vastgesteld. Een pestproblematiek los je niet in je eentje op. Vandaar dat het belangrijk is om er samen aan te werken. Uit onderzoek blijkt immers dat pesten een hardnekkig probleem blijft in scholen, maar vaak zet het zich ook verder daarbuiten. Het is niet de bedoeling om via het pestbeleid de problematiek uit de school te bannen maar een schoolklimaat te creëren waar minder gepest wordt en waar zowel leerlingen als leerkrachten zich goed voelen. Met het opgestelde pestbeleid hopen we dat alle betrokken partijen weten hoe ze moeten reageren als een pestprobleem zich voordoet. Zo hopen wij de aangename sfeer op de school te verhogen. Wanneer u een vermoeden van pesten heeft, kunt u dit melden aan de leerkracht, de zorgcoördinator of via de meldknop op onze website. De school hanteert verschillende methodes afhankelijk van de situatie en van de persoonlijke instelling van de leerling(en).

De zorgcoördinator is de aangewezen persoon om daarvoor in gesprek te gaan. Op de website kunt u het pestactieplan vinden.

Pesten wordt op onze school niet getolereerd.





## Je kind heeft recht op een veilige omgeving

### 4.4.2 Begeleidende maatregelen

Wanneer je kind de goede werking van de school of het lesverloop hindert, kunnen we in overleg met je kind en eventueel met jou een begeleidende maatregel bepalen. De school wil daarmee je kind helpen tot gewenst gedrag te komen.

Een begeleidende maatregel kan zijn:

- Een gesprek met de klasleerkracht, de zorgcoördinator, de directie of CLB-medewerker
- Een time-out
- Een begeleidingsplan  
Hierin leggen we samen met jou en je kind een aantal afspraken vast waarop je kind zich meer zal focussen. Je kind krijgt de kans om zelf afspraken voor te stellen waar het dan mee verantwoordelijk voor is. De afspraken uit het begeleidingsplan worden samen met je kind opgevolgd.

### Herstel

Vanuit een cultuur van verbondenheid wil de school bij een conflict op de eerste plaats inzetten op herstel. We nodigen de betrokkenen uit om na te denken over wat er is gebeurd en om hierover met elkaar in gesprek te gaan.

Een herstelgerichte maatregel kan zijn:

- een herstelgesprek tussen de betrokkenen
- een herstelcirkel op het niveau van de leerlingengroep
- een bemiddelingsgesprek
- no blame-methode bij een pestproblematiek
- een herstelgericht groepsoverleg (HERGO)

HERGO is een gesprek tussen de betrokken leerlingen, in het bijzijn van bijvoorbeeld ouders of vertrouwensfiguren, onder leiding van een onafhankelijk persoon. Tijdens dit groepsoverleg zoekt iedereen samen naar een oplossing voor wat zich heeft voorgedaan. De directeur kan een tuchtprocedure uitstellen om dit groepsoverleg te laten plaatsvinden. De directeur brengt je dan per brief op de hoogte.

### 4.4.3 Ordemaatregelen

Wanneer je kind de goede werking van de school hindert of het lesverloop stoort, kan door elk personeelslid van de school een ordemaatregel genomen worden. Tijdens een ordemaatregel blijft je kind op school aanwezig.

Een ordemaatregel kan onder andere zijn:

- een verwittiging in de agenda

- een strafwerk
- een specifieke opdracht
- een tijdelijke verwijdering uit de les met aanmelding bij de directeur

Tegen een ordemaatregel is er geen beroep mogelijk.

#### 4.4.4 Tuchtmaatregelen

*Let op: wanneer we spreken over directie, hebben we het over de directeur of zijn afgevaardigde.*

Wanneer het gedrag van je kind de goede werking van de school ernstig verstoort of de veiligheid en integriteit van zichzelf, medeleerlingen, personeelsleden of anderen belemmert, dan kan de directie een tuchtmaatregel nemen. Een tuchtmaatregel kan enkel toegepast worden op een leerling in het lager onderwijs.

Mogelijke tuchtmaatregelen zijn:

- een tijdelijke uitsluiting van minimaal één schooldag en maximaal 15 opeenvolgende schooldagen
- een definitieve uitsluiting

#### Preventieve schorsing als bewarende maatregel

In uitzonderlijke situaties kan de directie in het kader van een tuchtprocedure beslissen om je kind preventief te schorsen. Die bewarende maatregel dient om de leefregels te handhaven én om te kunnen nagaan of een tuchtsanctie aangewezen is.

De beslissing tot preventieve schorsing wordt schriftelijk en gemotiveerd aan jou meegedeeld. De directie bevestigt die beslissing in de brief waarmee de tuchtprocedure wordt opgestart. De preventieve schorsing kan onmiddellijk ingaan en duurt in principe niet langer dan 5 opeenvolgende schooldagen. Uitzonderlijk kan die periode eenmalig met 5 opeenvolgende schooldagen verlengd worden, als door externe factoren het tuchtonderzoek niet binnen die eerste periode kan worden afgerond. De directie motiveert die beslissing.

#### Procedure tot tijdelijke en definitieve uitsluiting

*Let op: wanneer we in dit punt spreken over ‘dagen’, bedoelen we telkens alle dagen (zaterdagen, zondagen, wettelijke feestdagen en 11 juli niet meegerekend).*

Bij het nemen van een beslissing tot tijdelijke of definitieve uitsluiting wordt **de volgende procedure** gevolgd:

- 1 De directie wint het advies van de klassenraad in en stelt een tuchtdossier samen. Bij een definitieve uitsluiting wordt de klassenraad uitgebreid met een vertegenwoordiger van het CLB die een adviserende stem heeft.
- 2 Jij en je kind worden per aangetekende brief uitgenodigd voor een gesprek met de directie. Je kunt worden bijgestaan door een vertrouwenspersoon. Een personeelslid van de school of van het CLB kan bij een tuchtprocedure niet optreden als vertrouwenspersoon. Het gesprek zelf vindt ten vroegste plaats op de 4de dag na verzending van de brief. Het gesprek vindt fysiek plaats op school tenzij dit wegens veiligheidsredenen niet mogelijk is. Over de wijze waarop het gesprek plaatsvindt (fysiek dan wel via elektronische weg) ligt de beslissing bij de directie na afweging van de concrete omstandigheden of vraag.

- 3 Voorafgaand aan het gesprek hebben jij, je kind en eventueel jullie vertrouwenspersoon het recht om het tuchtdossier, met inbegrip van het advies van de klassenraad, in te kijken.
- 4 Na het gesprek brengt de directie jou binnen een termijn van 5 dagen met een aangetekende brief op de hoogte van zijn beslissing. In die brief staat een motivering van de beslissing en de ingangsdatum van de tuchtmaatregel. Bij een definitieve uitsluiting vermeldt de beslissing de beroepsmogelijkheden.

Bij een definitieve uitsluiting zoeken we samen met het CLB naar een nieuwe school. Als je geen inspanningen doet om je kind in een andere school in te schrijven, krijgt de definitieve uitsluiting effectief uitwerking na 1 maand (vakantieperiodes tussen 1 september en 30 juni niet meegerekend). Jij moet er dan op toezien dat je kind aan de leerplicht voldoet. Wij kunnen de inschrijving van je kind weigeren als je kind het huidige, het vorige of het daaraan voorafgaande schooljaar definitief werd uitgesloten op onze school.

#### **Opvang op school bij preventieve schorsing en (tijdelijke en definitieve) uitsluiting**

Wanneer je kind tijdens een tuchtprocedure preventief geschorst wordt of na de tuchtprocedure tijdelijk wordt uitgesloten, is je kind in principe op school aanwezig, maar neemt het geen deel aan de lessen of activiteiten van zijn leerlingengroep. De directie kan beslissen dat de opvang van je kind niet haalbaar is voor onze school. Die beslissing motiveren we dan schriftelijk aan jou.

Bij een definitieve uitsluiting heb je 1 maand de tijd om je kind in een andere school in te schrijven. In afwachting van de inschrijving is je kind in principe op school aanwezig, maar neemt het geen deel aan de activiteiten van zijn leerlingengroep. De directie kan beslissen dat de opvang van je kind niet haalbaar is voor onze school. Die beslissing motiveren we dan schriftelijk aan jou.

[Terug naar overzicht](#)

## 4.5 Betwistingen



### 4.5.1 Beroepsprocedure definitieve uitsluiting

*Let op: wanneer we in dit punt spreken over ‘dagen’, bedoelen we telkens alle dagen (zaterdagen, zondagen, wettelijke feestdagen en 11 juli niet meegerekend).*

Je kunt tegen de beslissing tot definitieve uitsluiting beroep aantekenen. De procedure gaat als volgt:

- 1 Je dient met een aangetekende brief beroep in bij de voorzitter van het schoolbestuur:

Katholiek Onderwijs Dijle Demer vzw

Aarschotsesteenweg 39, 3110 Rotselaar

De aangetekende brief moet ten laatste verstuurd worden op de 5de dag nadat de beslissing van de definitieve uitsluiting van je kind werd ontvangen. Er is dus een termijn van 5 dagen. De aangetekende brief met het bericht van de definitieve uitsluiting wordt geacht de 3de dag na verzending te zijn ontvangen. Ook wanneer je de aangetekende brief eerder ontvangt, telt de 3de dag na verzending als startdatum voor het berekenen van de termijn. De poststempel geldt als bewijs, zowel voor de verzending als voor de ontvangst.

*Let op: als het beroep te laat wordt verstuurd, zal de beroepscommissie het beroep onontvankelijk moeten verklaren. Dat betekent dat ze het beroep niet inhoudelijk zal kunnen behandelen.*

Het beroep bij het schoolbestuur moet aan de volgende voorwaarden voldoen:

- het beroep is gedateerd en ondertekend;
- het beroep is ofwel per aangetekende brief verstuurd, ofwel op school afgegeven (met bewijs van ontvangst).

*Let op: als het beroep niet aan de voorwaarden voldoet, zal de beroepscommissie het beroep onontvankelijk moeten verklaren. Dat betekent dat ze het beroep niet inhoudelijk zal kunnen behandelen.*

We verwachten ook dat het beroep de redenen aangeeft waarom de definitieve uitsluiting betwist wordt. Daarbij kunnen overtuigingsstukken toegevoegd worden.

- 2 Wanneer het schoolbestuur een beroep ontvangt, zal het schoolbestuur of zijn afgevaardigde een beroepscommissie samenstellen. In de beroepscommissie zitten zowel personen die aan de school of het schoolbestuur verbonden zijn als personen die dat niet zijn. Het gaat om een onafhankelijke commissie die je klacht grondig onderzoekt. De persoon die de definitieve uitsluiting heeft uitgesproken, maakt nooit deel uit van de beroepscommissie, maar wordt wel gehoord.
- 3 De beroepscommissie nodigt jou en je kind uit voor een gesprek. Je kunt je daarbij laten bijstaan door een vertrouwenspersoon. In de brief met de uitnodiging staat wie de leden van de beroepscommissie zijn. De samenstelling blijft ongewijzigd tijdens de verdere procedure, tenzij het door ziekte, overmacht of onverenigbaarheid noodzakelijk zou zijn om een plaatsvervanger aan te duiden.



Vóór de zitting kun je het tuchtdossier opnieuw inkijken.

Het gesprek gebeurt ten laatste 10 dagen nadat het schoolbestuur het beroep heeft ontvangen. Het is enkel mogelijk om een gesprek te verzetten bij gewettigde reden of overmacht. De schoolvakanties schorten de termijn van 10 dagen op. Dat betekent dat schoolvakanties niet meetellen bij het berekenen van de termijn. De zitting van de beroepscommissie kan wel tijdens een schoolvakantie plaatsvinden.

- 4 De beroepscommissie streeft in haar zitting naar een consensus. Wanneer het toch tot een stemming komt, heeft de groep van personen die aan de school of het schoolbestuur verbonden zijn even veel stemmen als de groep van personen die dat niet zijn. De voorzitter is niet verbonden aan de school of het schoolbestuur. Wanneer er bij een stemming evenveel stemmen voor als tegen zijn, geeft zijn stem de doorslag.
- 5 De beroepscommissie zal ofwel het beroep onontvankelijk verklaren, ofwel de definitieve uitsluiting bevestigen of vernietigen. De voorzitter van de beroepscommissie deelt de gemotiveerde beslissing binnen een termijn van 5 dagen met een aangetekende brief mee. De beslissing is bindend voor alle partijen.

Het beroep schort de uitvoering van de beslissing tot definitieve uitsluiting niet op. Dat betekent dat ook tijdens de beroepsprocedure de tuchtmaatregel van kracht blijft.

#### 4.5.2 Beroepsprocedure niet-uitreiken getuigschrift basisonderwijs

Indien je niet akkoord gaat met het niet-toekennen van het getuigschrift basisonderwijs, kun je beroep instellen. De beroepsprocedure lichten we hieronder toe.

*Let op:*

*wanneer we in dit punt spreken over ‘dagen’, bedoelen we telkens alle dagen (zaterdagen, zondagen, wettelijke feestdagen en 11 juli niet meegerekend);*

*wanneer we spreken over directie, hebben we het over de directeur of zijn afgevaardigde.*

- 1 Je vraagt binnen 3 dagen na ontvangst van de beslissing tot het niet uitreiken van het getuigschrift basisonderwijs, een **overleg** aan bij de directie. Dat gesprek is niet hetzelfde als het oudercontact. Je moet dat gesprek schriftelijk aanvragen bv. via e-mail. Je krijgt een uitnodiging die de afspraak bevestigt.  
*Let op: als het gesprek na het verstrijken van de termijn wordt aangevraagd, kunnen we niet meer op die vraag ingaan.*
- 2 Dat verplicht overleg met de directie vindt plaats ten laatste de 6de dag na de dag waarop je de beslissing hebt ontvangen dat het getuigschrift niet wordt uitgereikt aan je kind. Tijdens dat gesprek krijg je de kans om je bezwaren te uiten. De directie verduidelijkt via het dossier van je kind op basis van welke gegevens de klassenraad zijn beslissing heeft genomen. We maken een verslag van dat overleg. Het gesprek vindt fysiek plaats op school tenzij dit wegens veiligheidsredenen niet mogelijk is. Over de wijze waarop het gesprek plaatsvindt (fysiek dan wel via elektronische weg) ligt de beslissing bij de directie na afweging van de concrete omstandigheden of vraag.
- 3 De directie deelt het resultaat van dat overleg met een aangetekende brief aan je mee. Er zijn twee mogelijkheden:

de directie vindt dat je argumenten geen nieuwe bijeenkomst van de klassenraad rechtvaardigen;

de directie vindt dat je argumenten het overwegen waard zijn. In dat geval roept ze de klassenraad zo snel mogelijk samen om de betwiste beslissing opnieuw te overwegen. Je ontvangt per aangetekende brief het resultaat van die vergadering.

- 4 Als je het niet eens bent met de beslissing van de directie of de beslissing van de nieuwe klassenraad, dan kun je **beroep** indienen bij de voorzitter van het schoolbestuur. Dat kan via aangetekende brief:

Katholiek Onderwijs Dijle Demer vzw

Aarschotsesteenweg 39, 3110 Rotselaar

- 5 Je hebt daarvoor een termijn van 3 dagen. Die begint te lopen de dag nadat je de aangetekende brief van de school ontvangt. De aangetekende brief met één van de twee mogelijke beslissingen (zie punt 3) wordt geacht de 3de dag na verzending te zijn ontvangen. Ook wanneer je de aangetekende brief eerder ontvangt, telt de 3de dag na verzending als startdatum voor het berekenen van de termijn. De poststempel geldt als bewijs, zowel voor de verzending als voor de ontvangst.

*Let op: als het beroep te laat verstuurd of, zal de beroepscommissie het beroep onontvankelijk moeten verklaren. Dat betekent dat ze het beroep niet inhoudelijk zal kunnen behandelen.*

Het beroep bij het schoolbestuur moet aan de volgende voorwaarden voldoen:

het beroep is gedateerd en ondertekend;

het beroep is per aangetekende brief verstuurd.

*Let op: als het beroep niet aan de voorwaarden voldoet, zal de beroepscommissie het beroep onontvankelijk moeten verklaren. Dat betekent dat ze het beroep niet inhoudelijk zal kunnen behandelen.*

We verwachten ook dat het beroep de redenen aangeeft waarom het niet uitreiken van het getuigschrift basisonderwijs betwist wordt. Daarbij kunnen overtuigingsstukken toegevoegd worden.

- 6 Wanneer het schoolbestuur een beroep ontvangt, zal het schoolbestuur of zijn afgevaardigde een beroepscommissie samenstellen. In de beroepscommissie zitten zowel personen die aan de school of het schoolbestuur verbonden zijn, als personen die dat niet zijn. Het gaat om een onafhankelijke commissie die je klacht grondig zal onderzoeken.
- 7 De beroepscommissie zal jou en je kind uitnodigen voor een gesprek. Je kunt je daarbij laten bijstaan door een vertrouwenspersoon. Het is enkel mogelijk om een gesprek te verzetten bij gewettigde reden of overmacht. In de brief met de uitnodiging staat wie de leden van de beroepscommissie zijn. Deze samenstelling blijft ongewijzigd tijdens de verdere procedure, tenzij het door ziekte, overmacht of onverenigbaarheid noodzakelijk zou zijn om een plaatsvervanger aan te duiden.
- 8 De beroepscommissie streeft in zijn zitting naar een consensus. Wanneer het toch tot een stemming komt, heeft de groep van personen die aan de school of het schoolbestuur verbonden zijn even veel stemmen als de groep van personen die dat niet zijn. De voorzitter is niet

verbonden aan de school of het schoolbestuur. Wanneer er bij een stemming evenveel stemmen voor als tegen zijn, geeft zijn stem de doorslag.

- 9 De beroepscommissie zal het beroep onontvankelijk verklaren, de betwiste beslissing bevestigen of het getuigschrift basisonderwijs toekennen. Het resultaat van het beroep wordt uiterlijk op 15 september via een aangetekende brief door de voorzitter van de beroepscommissie aan jou ter kennis gebracht.

[Terug naar overzicht](#)

## 4.6 Klachten



### 4.6.1 Klachtencommissie

Ben je over iets niet tevreden op onze school, dan kun je contact opnemen met de directeur. Samen zoeken we naar een oplossing. Blijf je bezorgdheden hebben, dan kun je contact opnemen met het schoolbestuur. Als ook dat niet tot een oplossing leidt, kun je klacht indienen bij de klachtencommissie.

Je kunt je klacht indienen:

- via de webapplicatie [klachten.katholiekonderwijs.vlaanderen](https://klachten.katholiekonderwijs.vlaanderen) of;
- via post naar klachtencommissie, t.a.v. de voorzitter van de klachtencommissie, Guimardstraat 1, 1040 Brussel.

De klachtencommissie kan je klacht enkel behandelen als die aan bepaalde voorwaarden voldoet.

De klachtencommissie is geen rechter en kan geen verplichtingen, sancties of schadevergoedingen opleggen. Ze kan alleen maar je ontevredenheid beluisteren en mogelijke oplossingen adviseren.

Meer informatie over de klachtencommissie vind je op de webapplicatie.

### 4.6.2 Commissie inzake leerlingenrechten

Bij een niet-gerealiseerde of ontbonden inschrijving van een kind kun je klacht indienen bij de Commissie inzake Leerlingenrechten ([onderwijs.vlaanderen.be/nl/commissie-inzake-leerlingenrechten](https://onderwijs.vlaanderen.be/nl/commissie-inzake-leerlingenrechten)).

### 4.6.3 Commissie inzake zorgvuldig bestuur

Klachten die gaan over de principes van zorgvuldig bestuur kunnen worden ingediend bij de Commissie inzake Zorgvuldig bestuur ([onderwijs.vlaanderen.be/nl/ouders/wat-mag-en-moet-op-school/een-vraag-of-klacht-over-je-school/met-een-vraag-of-klacht-naar-de-commissie-zorgvuldig-bestuur](https://onderwijs.vlaanderen.be/nl/ouders/wat-mag-en-moet-op-school/een-vraag-of-klacht-over-je-school/met-een-vraag-of-klacht-naar-de-commissie-zorgvuldig-bestuur)). Zorgvuldig bestuur betekent dat scholen zich in de dagelijkse werking aan een aantal principes moeten houden (onder andere kosteloosheid, eerlijke concurrentie, verbod op politieke activiteiten, handelsactiviteiten, reclame en sponsoring).

[Terug naar overzicht](#)

# Bijdragelijst

In de bijdragelijst voor andere kosten enkel richtprijzen. Dat laatste betekent dat het bedrag dat je moet betalen in de buurt van de richtprijs zal liggen: het kan iets meer zijn, maar ook iets minder.

De bijdragelijst werd besproken op de schoolraad.

- **Verplichte activiteiten of materiaal**

## *Verplicht in de lagere school*

### **Sportkledij**

-	turnbroekje	12 euro
-	turnbloesje	12 euro
-	set	24 euro

De sportkledij werd uit de scherpe maximumfactuur gehaald tijdens de schoolraad van 24/01/08.

## *Maximumfactuur*

### **Pedagogische activiteiten (scherpe maximumfactuur)**

Leeruitstappen en activiteiten: wij bieden een rijke waaier aan culturele, pedagogische en sportactiviteiten aan. Het maximumbedrag dat u in de loop van het schooljaar hiervoor mag verwachten is: 55 euro voor leerplichtige kleuters en 105 euro voor de lagere school.

Hier vindt u een voorlopig overzicht van de activiteiten per klas/leerjaar die dit schooljaar gepland zijn. Alle prijzen zijn onderhevig aan wisselende prijzen van busvervoer en inkom.

Eerste kleuterklas	Sportieve, culturele en overige uitstappen	€ 55
Tweede kleuterklas	Sportieve, culturele en overige uitstappen	€ 55
Derde kleuterklas	Sportieve, culturele en overige uitstappen	€ 55
1ste leerjaar	Sportieve, culturele, overige uitstappen en zwemmen	€ 105
2de leerjaar	Sportieve, culturele, overige uitstappen en zwemmen	€ 105
3de leerjaar	Sportieve, culturele, overige uitstappen en zwemmen	€ 105
4de leerjaar	Sportieve, culturele, overige uitstappen en zwemmen	€ 105
5de leerjaar	Sportieve, culturele, overige uitstappen en zwemmen	€ 105
6de leerjaar	Sportieve, culturele, overige uitstappen	€ 105

## Refter en middagopvang

De bijdrage voor het gebruik van de refter en de middagopvang zal aangerekend worden. Dit geldt enkel indien uw kind op school blijft eten. De bijdrage zal jaarlijks €60 bedragen indien uw kind 3 of 4 dagen per week op school blijft eten. De kostprijs wordt aangerekend per trimester: eerste trimester €25, tweede trimester €20, derde trimester €15. Kinderen die 1 of 2 dagen per week komen, betalen de helft van de bedragen. Vanaf het derde kind van hetzelfde gezin zal geen kost aangerekend worden indien ze gelijktijdig in de opvang verblijven. Indien je recht hebt op een schooltoeslag, kan je het sociaal tarief aanvragen (= helft van de prijs). Je komt daarvoor met het bewijs van ontvangst schooltoeslag naar de school. Na het kalenderjaar wordt er door de school één fiscaal attest per kind uitgereikt.

## Zwemmen

Voor het zwemmen wordt €10 per schooljaar aangerekend behalve in de kleuterschool en het zesde leerjaar. De overige kosten neemt de school op zich.

- Niet-verplicht aanbod

### Speeltijd/refter (facultatief)

-	soep	1 euro
-	maaltijden + soep kleuterschool	3.80 euro
-	maaltijden + soep lagere school	4.80 euro

### Tijdschriften

-	Zonnekind, Zonnestraal, Zonneland	47 euro /jaarabonnement
-	Doremini, Doremix, Doremi	42 euro /jaarabonnement
-	Vlaamse filmpjes	47 euro /jaarabonnement

### Noot

**Folders, brochures, reclame, flyers ... meegegeven via de school, houden op geen enkele manier een verplichting in en zijn dus steeds vrijblijvend.**

### Toeziichten (facultatief)

#### voor- en naschoolse opvang

Je ontvangt een afrekening voor de opvang via de VZW Stedelijke Kinderopvang van de stad Leuven. De kostprijs van de opvang is 0,50 euro per begonnen kwartier. Voor meerdere kinderen uit hetzelfde gezin die gelijktijdig in de opvang verblijven, wordt er een gezinskorting toegepast (2de kind -20%, 3de kind -30%, 4de en 5de kind -40%).

Afhankelijk van uw inkomen, kunt u aanspraak maken op een sociaal tarief, wat een globale korting van -80% ( 0,1 eur/kwartier) inhoudt. Meer informatie hierover kan u vinden bij de vestigingsverantwoordelijke of via [kinderkuren@leuven.be](mailto:kinderkuren@leuven.be).

**VZW Kinderopvang Leuven: 016/27 26 39**

- **Meerdaagse uitstappen**

Hier kun je per leerjaar de prijzen voor de meerdaagse schooluitstappen opsommen. Houd rekening met het maximum van € 520 per kind voor de volledige duur van het lager onderwijs.